

Jalostuksen tavoiteohjelman päivitys

2025-2029

JÄMTLANNINPYSTYKORVA



Hyväksytty rotua harrastavan yhdistyksen yleiskokouksessa [10.08.2024]
SKL:n jalostustieteellinen toimikunta hyväksynyt [02.09.2024]

Sisällys

1. YHTEENVETO.....	3
2. RODUN TAUSTA	5
4. RODUN NYKYTILANNE.....	8
4.1. Populaation rakenne ja jalostuspohja	8
4.1.1 Populaation rakenne ja sukusiitos.....	9
4.1.2 Jalostuspohja.....	12
4.1.3 Rodun populaatiot muissa maissa.....	16
4.1.4 Yhteenveto populaation rakenteesta ja jalostuspohjasta	16
4.2 Luonne ja käyttäytyminen sekä käyttöominaisuudet.....	17
4.2.1 Rotumääritelmän maininnat luonteesta ja käyttäytymisestä sekä rodun käyttötarkoituksesta	17
4.2.2 Jakautuminen näyttely- / käyttö- / tms. -linjoihin.....	17
4.2.3 PEVISA-ohjelmaan sisällytetty luonteen ja käyttäytymisen ja/tai käyttöominaisuuksien testaus ja/tai kuvaus	17
4.2.4 Luonne ja käyttäytyminen päivittäistilanteissa	17
4.2.5 Käyttö- ja koeominaisuudet	19
4.2.6 Käyttäytyminen kotona sekä lisääntymiskäyttäytyminen	21
4.2.7 Yhteenveto rodun käyttäytymisen ja luonteen keskeisimmistä ongelmakohtista sekä niiden korjaamisesta.....	21
4.3. Terveys ja lisääntyminen	21
4.3.1 PEVISA-ohjelmaan sisällytetyt sairaudet ja viat	21
4.3.2 Muut rodulla todetut merkittävät sairaudet ja viat	22
4.3.3 Yleisimmät kuolinsyyt	27
4.3.4 Lisääntyminen.....	28
4.3.5 Sairauksille ja lisääntymisongelmille altistavat anatomiset piirteet	29
4.3.6 Yhteenveto rodun keskeisimmistä ongelmista terveydessä ja lisääntymisessä	29
4.4. Ulkomuoto	29
4.4.1 Rotumääritelmä	29
4.4.2 Näyttelyt ja jalostustarkastukset.....	32
4.4.3 Ulkomuoto ja rodun käyttötarkoitus.....	33
4.4.4 Yhteenveto rodun keskeisimmistä ulkomuoto- ja rakenneongelmista	33
5. YHTEENVETO AIEMMAN JALOSTUKSEN TAVOITEOHJELMAN TOTEUTUMISESTA.....	34
5.1 Käytetyimpien jalostuskoirien taso	34

5.2 Aiemman jalostuksen tavoiteohjelman toteutuminen.....	35
6. JALOSTUKSEN TAVOITTEET JA TOTEUTUS.....	36
6.1 Jalostuksen tavoitteet	36
6.2 Suositukset jalostuskoirille ja yhdistelmille	37
6.3 Rotujärjestön toimenpiteet.....	39
6.4 Uhat ja mahdollisuudet sekä varautuminen ongelmiin.....	39
6.5 Toimintasuunnitelma ja tavoiteohjelman seuranta	41
7. LÄHTEET	42
8. LIITTEET.....	42

1. YHTEENVETO

Jalostuksen tavoiteohjelma (JTO) on tehty työkaluksi, joka palvelee sekä kasvattajia, että kaikkia niitä, jotka ovat jämtlanninpystykorvista kiinnostuneita. JTO sisältää myös rotujärjestön asettamia jalostuksellisia tavoitteita ja tähän ohjelmaan onkin sisällytetty toimintasuunnitelma muutamiksi vuosiksi eteenpäin.

Rodun käyttötarkoitus

Jämtlanninpystykorva on yleisin hirvikoirarotu Suomessa ja kaiken kaikkiaan seitsemänneksi yleisin koirarotu maassamme (vuoden 2023 rekisteröinnit). Se on lisäksi suosittu rotu Ruotsissa ja Norjassa. Jämtlanninpystykorva on suurriistanmetsästyksen erinomaisesti soveltuva koira, joka sopii käyttöominaisuuksiltaan, luonteeltaan sekä rakenteeltaan käyttötarkoitukseensa. Käyttötarkoitus asettaa suuret vaatimukset voimakkuudelle, kestävyydelle sekä omatoimisuudelle.

Tätä jalostusohjelmaa jämtlanninpystykorvalle laadittaessa kaksi asiaa kohoaa keskeisiksi. Ensimmäiseksi on tärkeää edelleen kehittää rotuna jämtlanninpystykorvaa suurriistanmetsästyksen erinomaisesti soveltuvana koirana ja toinen tärkeä asia on edistää rodun terveyttä kehittämällä uusia tutkimusmenetelmiä kuten geenitestejä erilaisien perinnöllisten sairauksien vastustamiseksi.

Keskeisimmät jalostustavoitteet sekä toimenpiteet niiden saavuttamiseksi:

Luonne ja käyttäytyminen	
Tavoitteet	Jalostussuositukset, muut toimenpiteet
Rodun käyttötarkoitus vaatii erinomaista luonnetta ja suurikokoisena koirana aggressiiviset yksilöt ovat vaarallisia jokapäiväisessä elämässä eivätkä sovellu seuruemetsästyksen. Tavoitteena rodussa esiintyvien arkojen ja vihaisten koirien karsiminen jalostuksesta. Rodun luonteen tulee olla avoin, sosiaalinen, ystävällinen, rohkea, peloton, tarmokas, itsenäinen ja rauhallinen.	Jalostussuosituksissa ohjeistetaan karsimaan arat, vihaiset sekä epäsosiaaliset yksilöt pois jalostuksesta. Luonnetestien tuloksia pyritään hyödyntämään ja koirien omistajia pyritään kannustamaan viemään koira luonnetestiin.

Terveys	
Tavoitteet	PEVISA, jalostussuositukset, muut toimenpiteet
Jalostukseen käytetään ainoastaan terveitä ja rodunomaisia koiria. Tavoitteena on, että eri yhdistelmistä syntyneissä jälkeläisissä ei esiinny todettuja perinnöllisiä sairauksia.	Jalostussuosituksissa noudatetaan jalostusvaliokunnan antamia ohjeita jalostusneuvonnalle ja vaatimuksia jalostuksessa käytettäville koirille. Kuvaamattomien koirien käyttö jalostuksessa määrällisesti pientä, joten ei nähdä tarvetta palata pevisaan.

Lisääntyminen	
Tavoitteet	PEVISA, jalostussuositukset, muut toimenpiteet
Tavoitteena on rodun alkukantaisen lisääntymiskäyttötymisen säilyttäminen.	Tavoitteena käyttää jalostukseen koiria, joilla normaalit ja luonnonmukaiset astumiset sekä synnytykset. Pyritään karsimaan jalostuksesta koiria, joilla puutteellinen sukupuolivietti ja ongelmia synnytyksissä.

Rakenteen ja anatomian terveys	
Tavoitteet	Jalostussuositukset, muut toimenpiteet
Tavoitteena saada aikaan vahvaa ja oikeaa rakennetta. Koirien raajojen tulisi olla yhdensuuntaisia ja kypälien tiiviit.	Pyritään jalostamaan rakenteeltaan rodunmukaisia koiria. Rakenteen oltava riittävän voimakas (ei liian raskas). Rakenteen tulee olla semmoinen että se kestävä pitkät työskentelyt/ metsästyspäivät.

Käyttöominaisuudet	
Tavoitteet	Jalostussuositukset, muut toimenpiteet
Tavoitteena saada aikaan varhaiskypsiä jälkeläisiä, joilla vahva työskentelysitkeys ja varmuus. Lisäksi hirvenkäsittelytaidon tulisi olla hyvä ja työskentelyn omatoimista.	Jalostuksessa pyritään käyttämään tavoitteissa merkittäviä ominaisuuksia omaavia yksilöitä. Käyttökokeen 1 palkinto alle 30 kk iässä ja pentuearvo hyvä.

Jalostuspohja	
Tavoitteet	Jalostussuositukset, muut toimenpiteet
Pyritään lisäämään kannan geneettistä monimuotoisuutta, koska jalostukseen käytettävä kansta, eli rodun tehollinen koko on pienempi kuin mitä koirien lukumäärä antaa ymmärtää. Rotujärjestön tavoitteena on jalostuspohjan laajentaminen.	Yhdistelmän sukusiitosprosentti pyritään pitämään 5:ssä laskettuna 8 sukupolvella. Enimmäisjälkeläismääräsuositus 40. Jalostukseen käytetään monipuolisesti eri sukulinjojen koiria.

Pentueiden rekisteröintiin vaikuttavat ehdot

Jämtlanninpystykorvilla ei ole perinnöllisten vikojen ja sairauksien vastustaamisohjelmaa (PEVISA) rekisteröinnin ehtona. Pentueiden rekisteröinnissä noudatetaan Kennelliiton rekisteröintiohjeita.

Tärkeimmät suositukset jalostuskoirille

- Koiran on oltava perimältään niin hyvä yksilö, että sen jälkeläisistä voidaan odottaa tulevan myös rotunsa erinomaisia edustajia, sekä ulkomuoto- että käyttöominaisuuksiltaan.
- Hyvä terveys ja ei todettuja perinnöllisiä sairauksia (koskee myös jälkeläisiä).
- Mahdollisimman hyvä oma pentuearvo.
- Käyttökokeen 1 palkinto alle 30 kk iässä.
- Oikea luonne (arkaa tai vihaista koiraa ei saa käyttää jalostukseen).

2. RODUN TAUSTA

Alkuperä ja käyttötarkoitus

Jämtlanninpystykorva tunnustettiin virallisesti omaksi rodukseen vasta vuonna 1946, vaikka rotu edustaakin hyvin vanhaa koiratyyppeä, joka on tunnettu Pohjois-Ruotsissa aina alueen asuttamisesta saakka. Syynä oli se, että jämtlanninpystykorva ja sitä pienempi harmaa norjanhirvikoira arvosteltiin kauan yhtenä rotuna, kunnes tilanne lopulta muuttui mahdottomaksi. Jämtlanninpystykorvaa käytetään pääasiassa hirvenmetsästykseen, mutta se soveltuu myös karhun, villisian ja ilveksen pyyntiin. Koiran odotetaan haukkuvan riistaa voimakkaasti, tarmokkaasti ja pitkään, mikä vaatii suurta voimaa ja kestävyyttä.

Jämtlanninpystykorva on lähtöisin ikivanhoista skandinaavisista pystykorvista jo niiltä ajoilta, jolloin metsästäjäkansat asettuivat Norlantiin. Se lienee läheistä sukua venäläisille laikoille, minkä lisäksi sen perimässä saattaa olla pohjoista suttua. Jämtlanninpystykorvan esi-isät saattoivat toimia metsästyskäytössä jo tuhansien vuosien ajan, minkä aikana sen ulkonäkö on muuttunut, mutta perustyyppi säilynyt kuitenkin samana. Nimensä mukaisesti rotu on kotoisin Ruotsin Jämtlandista, joka on aikoinaan kuulunut myös Norjalle. Jämtlandin vaakunassakin kuvataan metsästyskoira hirven kanssa.

Rodun kehitys nykyiseen muotoonsa

Ennen vuotta 1946 Ruotsissa ja Norjassa paikallisia pystykorvakantoja yritettiin sulauttaa yhteen nimellä norrlanninpystykorva. Lähtökohdina olivat alueella tavatut pienehköt ja vantterat pystykorvat sekä niitä kymmenkunta senttiä suurempi, rakenteeltaan kevyempi koira-aines. Yhteistä molemmille kannoille oli harmaa yleisväri. Rotujen lähtökohdat olivat kuitenkin siinä määrin toisistaan poikkeavat, että puolessa vuosisadassa ei onnistuttu kokoamaan yhtenäistä rotua. Jatkuvien ristiriitojen välttämiseksi rodut päätettiin erottaa toisistaan.

Jämtlanninpystykorvalle vahvistettiin oma rotumääritelmä 21.11.1946. Jämtlanninpystykorvan ulkomuodon ja käyttöominaisuuksien vakiinnuttamisessa käytettiin ahdasta sukusiitosta. Oman lisävärinsä rodun kehitykseen toivat suurkasvattajat, jotka onnistuivat luomaan omalla kasvatustyöllään suoranaisia jalostuslinjoja rodun sisälle. Alkuaikojen ahdas sukusiitos selittänee myös osaltaan rodussa myöhemmin havaittuja perinnöllisiä sairauksia, joita jonkin verran esiintyy.

Sukulaisrodut, joiden kanssa yhteinen kehityshistoria

Jämtlanninpystykorvalla on harmaa norjanhirvikoiran kanssa yhteinen kehityshistoria.

Eri linjat

Jämtlanninpystykorvilla ei ole eri linjoja.

Ensimmäiset koirat Suomessa, koiramäärän kehitys

Vuosi 1940 muodostui käänntekeväksi jämtlanninpystykorvan kehitykselle Suomessa. Syksyllä 1939 oli alkanut sota Venäjää (silloinen Neuvostoliitto) vastaan. Alkupalvesta 1940 ruotsalaisen kreivin Björn von Rosenin aloitteesta koottiin kiireellä kaksi koiravaljakkoa käytettäväksi haavoittuneiden evakuointiin vaikeissa lumiolosuhteissa. Ruotsista ei ollut saatavissa riittävästi varsinaisiin vetokoirarotuihin kuuluvia yksilöitä ja siitä syystä valjakkoon hyväksyttiin paikallista alkuperää olevia suurikokoisia, pystykorvaisia koiria. Björn von Rosenin lahjoittamiin valjakkoihin kuului kaikkiaan 14 koiraa. Koirat olivat Ruotsin Vapaaehtoisjoukon käytössä talvisodan loppuun saakka. Sodan päätyttyä koirat lahjoitettiin 9. huhtikuuta 1940 Suomen punaiselle ristille ja ne sijoitettiin armeijan koirakouluun Hämeenlinnaan. Myöhemmin jatkosodan aikana osaa koirista käytettiin sotatehtäviin viesti- ja vartiokoirina. Vaikeassa elintarviketilanteessa osa koirista osoittautui käyttökelpoiseksi myös hirvijahdissa ja niitä myytiin sodan kestäessä tai sen jälkeen metsästyskoiriksi tarkoin valikoiduille ostajille. Erikoisuutensa vuoksi koirista on säilynyt suhteellisen paljon kuvia. Niistä voi päätellä koirien koon ja tyyppin. Osa vetokoirista oli tyyppiltään selvästi jämtlanninpystykorvia. On mielenkiintoista havaita, että virallinen rotumäärittelmä rodulle hyväksyttiin vasta kuusi vuotta myöhemmin. Sodan päätyttyä osa valjakkokoirista sekoittui Suomessa olleeseen norrlanninpystykorvakantaan ja muodosti pohjan rodulle. Pyrkimys rotujen yhdistämiseen selittänee osaltaan sen, miksi Suomessa koirien koko ja väriytytys tuottivat ongelmia aina 1980-luvulle saakka.

Sodanjälkeinen elintarvikepula ja sekavat olot olivat verottaneet hirvikantaa siinä määrin, että hirvikanta vakiintui verotettavalle tasolle vasta 1960-luvulla. Aluksi hirviä metsästettiin pääasiassa ajometsästyksellä. Samaan aikaan Suomessa työskenneltiin voimakkaasti kotimaisen hirvikoiran kehittämiseksi. Kysyntätilanteesta johtuen hirvikoirien tarve oli rajallista ja ulkomaisen jalostusmateriaalin käyttö vähäistä. 1950-luvun aikana rekisteröitiin vain muutaman hirvikoiran tuonti Suomeen.

Ensimmäinen käyttövalio jämtlanninpystykorvista saatiin vasta 1960-luvun alussa (JCH Djimi 4166/57). Djimin emänisä neljännessä polvessa oli Storåbränna-suvun kantaisä Jack 1644HH, jota pidetään koko rodun kantakoirana. Djimi astutettiin UCH Spångilla SF03999/58, joka oli korkeintaan keskinkertainen hirvikoiria, mutta jonka isä oli Jämtälgens Hasu S418252. Hasun äiti puolestaan oli legendaarinen Jämtälgens Buda S428046, joka löytyy miltei kaikkien hirveä haukkuvien jämtlanninpystykorvien sukutaulusta.

JCH Djimin ja UCH Spångin tyttären tytär on puolestaan ensimmäinen suomalainen kaksoisvalio Tella SF10544/60. Tella voitti Orsassa vuonna 1968 järjestetyn kolmimaaottelun. Yhdessä Djimi ja Tella muodostavan pohjan koko suomalaiselle hirveä haukkuvalla jämtlanninpystykorvakannalle. Mittavan kilpailu-uran lisäksi Tella teki pentuja lähes joka vuosi. Uroksina käytettiin aina aikansa parhaita tunnettuja uroksia riippumatta siitä missä maassa urokset kulloinkin sattuivat oleskelemaan. Urosvalintoja helpottivat 1960-luvulla alkaneet hirvikoiramaaottelut. Maaotteluissa oli mahdollisuus tutustua koiriin ja luoda henkilökohtaiset suhteet kasvattajiin.

Neljä ensimmäistä vuosikymmentä vuosittaiset rekisteröintimäärät pysyivät tasaisesti 200–300 kappaleen tienoilla. Kotimaisen yksilömäärän vähäisyyden takia jalostusmateriaalin hankinnassa on alusta alkaen tukeuduttu systemaattisesti rodun kotimaahan. Usein tieto-aidon välittäjinä ovat toimineet ruotsinkieliset asianharrastajat. Vuosituhannen vaihteen jälkeen kontaktiverkko on monipuolistunut. Tiedon välitystä on ratkaisevasti helpottanut internetyhteyksien yleistyminen ja kattavien tietokantojen helppo saavutettavuus. Reaaliaikainen tiedonsaantimahdollisuus taas puolestaan on nostanut koiraharrastajien vaatimustason aivan uudelle tasolle. Rekisteröintimäärät ovat lievässä laskussa, mikä johtunee petopolitiikasta sekä hirvikantojen rajusta laskusta.

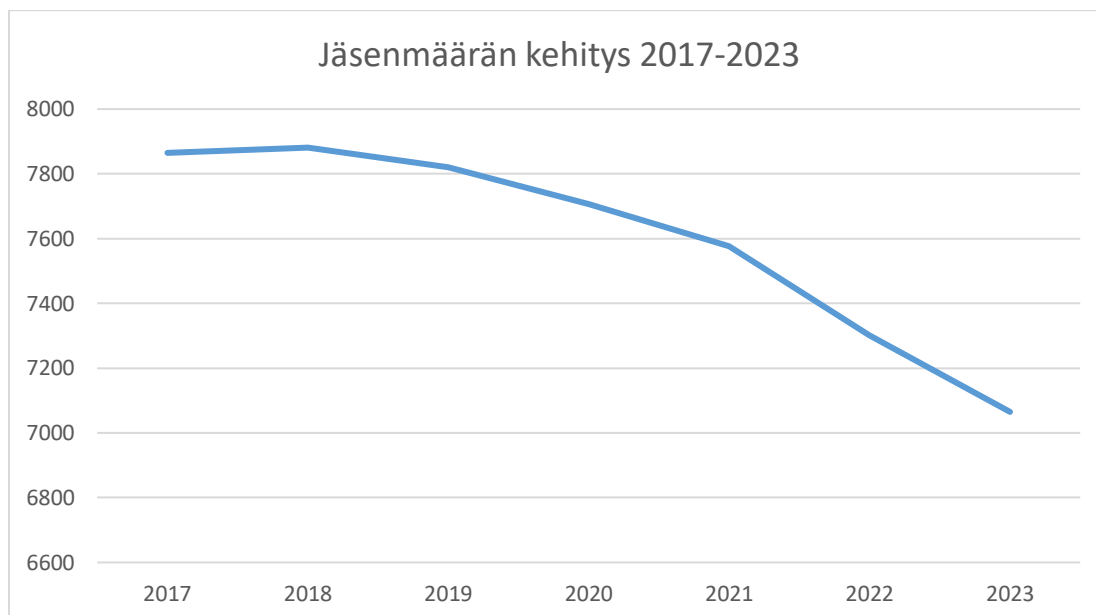
3. JÄRJESTÖORGANISAATIO JA SEN HISTORIA

Nykyinen rotua harrastava yhdistys/järjestö ja aiemmat rotujärjestöt

Suomen Harmaahirvikoirajärjestö r.y - Finska Jämt-och Gråhundklubben r.f (SHHJ) on perustettu 15.6.1960 ja se on merkitty yhdistysrekisteriin 7.7.1960 sekä Suomen Kennelklubin jäseneksi se hyväksyttiin 16.8.1960. Silloiselta nimeltään se oli Suomen jämt- och gråhundkerho – Finska jämt- och gråhundklubben r.f. Yhdistyksen nimi suomennettiin vuonna 1964 muotoon Suomen jämtlannin- ja harmaakoirakerho - Finska jämt- och gråhundklubben r.f. Nykyiseen muotoonsa nimi muutettiin vuonna 1976.

Rotua harrastavan yhdistyksen tai järjestön jäsenmäärä ja sen kehitys

Jäsenmäärä on kehittynyt alla olevan kaavion mukaisesti. Vuoden 2023 lopussa henkilöjäseniä oli 7065. Henkilöjäsenmäärä on ollut tasaisesti laskusuunnassa vuoden 2019 jälkeen.



Ylintä päätäntävaltaa käyttää vuosittain jäsenistä koostuva vuosikokous, joka valitsee järjestön puheenjohtajan kahdeksi vuodeksi ja hallituksen vuodeksi kerrallaan. Hallituksen jäsenet valitaan neljältä lohkolta, eli pohjan-, lännen-, idän- ja etelänlohkolta, kustakin kaksi varsinaista jäsentä ja heille varajäsenet. Hallitus käyttää järjestössä ylintä toimeenpanovaltaa ja valitsee avukseen tarvittavat valiokunnat ja toimihenkilöt.

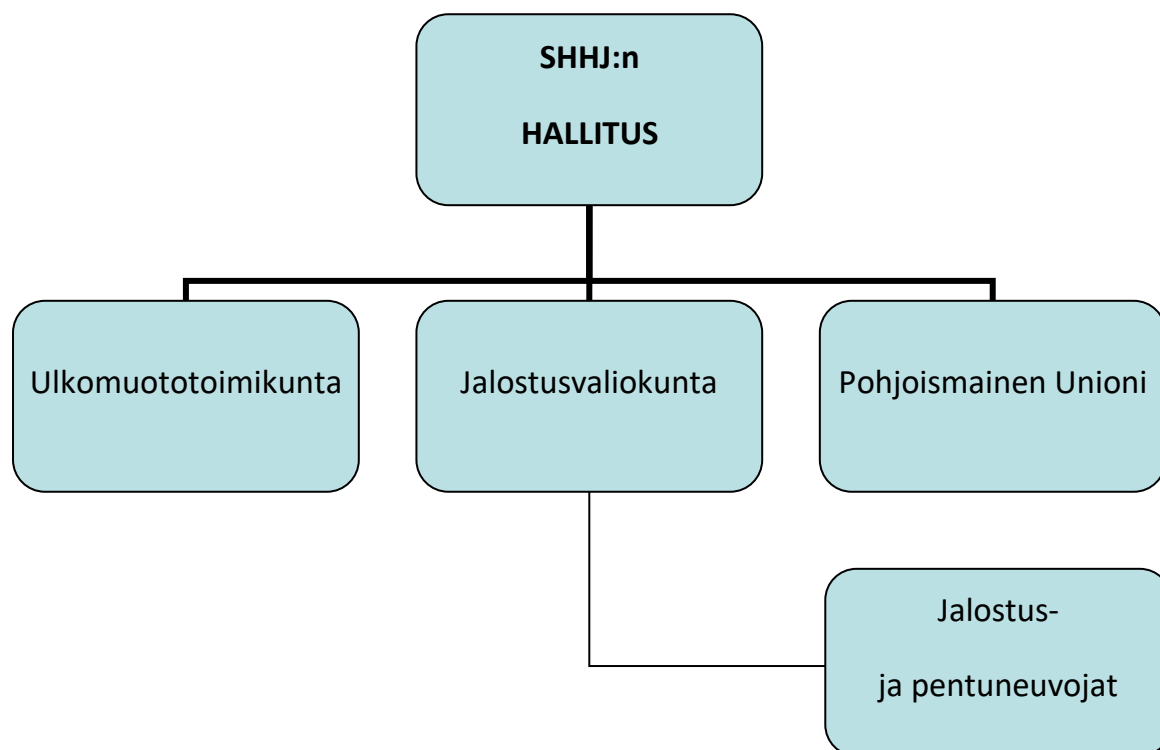
Jalostusorganisaation rakenne ja jalostustoimikunnan tehtävät

Jalostusvaliokunta kerää ja tilastoi ilmoitetut sairaustapaukset, terveystutkimukset, sekä laatii erilaisia taulukoita, tilastoja ja indeksejä, jotka toimivat jalostuksen apuna. Valiokunnan tehtäviin kuuluu laatia suunnitelmat sekä raamit, miten rotujemme käyttöominaisuuksia, terveyttä ja ulkonäköä pystytään myös tulevaisuudessa viemään eteenpäin. Valiokunnan valmistelemat esitykset hyväksytetään hallituksella tai viimekädessä vuosikokouksella.

Rodulla on omat jalostusneuvojansa, jotka palvelevat jäsenistöä antamalla heidän nartuilleen kirjalliset suositukset sopivista uroksista. Jalostusneuvojat toimivat myös samalla rodun pentuneuvojajana, jotka palvelevat jäsenistöä pennun hankinnassa, sekä antavat tarvittaessa myös neuvoja pennun hoidossa yms.

Jalostusvaliokunnan puheenjohtaja antaa lausunnot koirien arvoista, poikkeusluvista ja ulkomaan astutuksista.

Jalostusvaliokunta toimii läheisessä yhteistyössä ulkomuototoimikunnan kanssa, joka huolehtii rodun ulkomuodosta sekä ulkomuototuomareiden koulutuksesta. Jalostusvaliokunta toimii myös yhteistyössä pohjoismaisen unionin kanssa, jonka avustuksella vaihdetaan muun muassa jalostusmateriaalia eri Pohjoismaiden välillä.



4. RODUN NYKYTILANNE

4.1. Populaation rakenne ja jalostuspohja

Rodun perinnöllinen monimuotoisuus tarkoittaa sen geenimuotojen (alleelien) runsautta. Puhutaan myös jalostuspohjan laajuudesta.

Mitä monimuotoisempi rotu on, sitä useampia erilaisia versioita sillä on olemassa samasta geenistä. Tämä mahdollistaa rodun yksilöiden geenipareihin heterotsygotiaa, joka antaa niille yleistä elinvoimaa ja suojaa monen perinnöllisen vian ja sairauden puhkeamiselta. Monimuotoisuus on tärkeää myös immuunijärjestelmässä, jonka geenikirjon kapeneminen voi johtaa esimerkiksi tulehdussairauksiin, autoimmuunitauteihin ja allergioihin. Jalostus ja perinnöllinen edistyminenkin ovat mahdollisia vain, jos koirien välillä on perinnöllistä vaihtelua.

Suurilukuinenkin koirarotu on monimuotoisuudeltaan suppea, jos vain pientä osaa rodun koirista ja sukulinjoista on käytetty jalostukseen tai jos rodussa on koiria, joilla on rodun yksilömäärään nähden liian suuret jälkeläismäärät. Tällaiset koirat levittävät haitalliset mutaatioalleelinsa vähitellen koko rotuun, jolloin jostakin yksittäisestä mutaatiosta saattaa syntyä rodulle uusi tyyppivika tai -sairaus. Vähitellen on vaikea löytää jalostukseen koiria, joilla ei tätä mutaatiota ole. Ihannetilanteessa

jalostukseen käytetään koiria tasaisesti rodun kaikista sukulinjoista.

Monimuotoisuutta turvaava suositus yksittäisen koiran elinikäiselle jälkeläismäärälle on pienilukuisissa roduissa enintään 5 % ja suurilukuisissa enintään 2-3 % laskettuna rodun neljän vuoden rekisteröintimäärästä. Jos rodussa rekisteröidään neljän vuoden aikana yhteensä 1000 koiraa, ei yksittäinen koira saisi olla vanhempana useammalle kuin 20–50 koiralle. Toisen polven jälkeläisiä koiralla saisi pienilukuisissa roduissa olla korkeintaan 10 % ja suurilukuisissa 4-6 % laskettuna neljän vuoden rekisteröinneistä. (MMT Katariina Mäki, 2013)

Jämtlanninpystykorvan laskennallinen enimmäisjälkeläismäärä yksittäisellä uroksella on 111 (2%) – 167 (3%). Toisen polven jälkeläisten enimmäisjälkeläismäärä on 222 (4%) – 334 (6%).

4.1.1 Populaation rakenne ja sukusiitos

Taulukko 1. Vuositolasto – rekisteröinnit

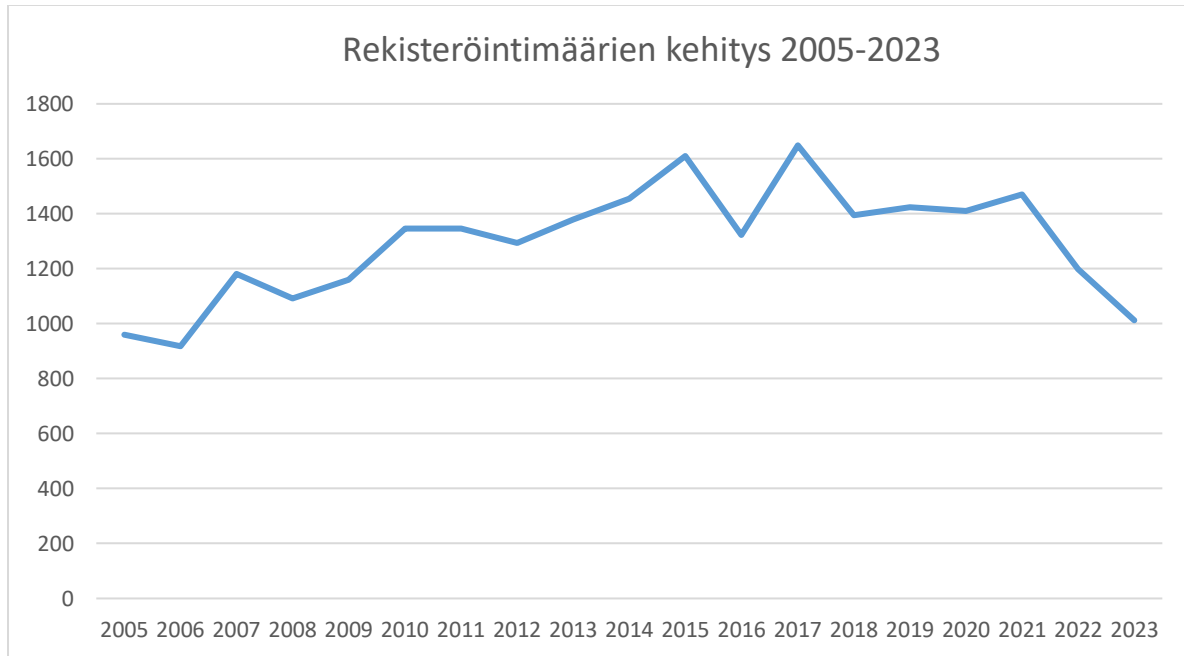
	2023	2022	2021	2020	2019	2018	2017	2016	2015	2014
Pennut (kotimaiset)	1007	1187	1466	1403	1414	1382	1635	1312	1597	1442
Tuonnit	6	12	4	8	10	12	14	10	14	13
Rekisteröinnit yht.	1013	1199	1470	1411	1424	1394	1649	1322	1611	1455
Pentueet	159	178	215	211	218	203	240	201	233	217
Pentuekoko	6,3	6,7	6,8	6,6	6,5	6,8	6,8	6,5	6,9	6,6
Kasvattajat	149	165	193	189	203	188	223	187	211	200
jalostukseen käytetyt eri urokset										
- kaikki	101	123	137	142	148	125	143	130	148	141
- kotimaiset	97	113	132	135	141	118	136	121	136	131
- tuonnit	2	4	3	5	5	6	5	7	5	4
- ulkomaiset	2	6	2	2	2	1	2	2	7	6
- keskimääräinen jalostuskäytön ikä	4 v	4 v 2 kk	4 v 3 kk	4 v 4 kk	4 v 3 kk	4 v 1 kk	3 v 10 kk	3 v 11 kk	3 v 10 kk	3 v 9 kk
jalostukseen käytetyt eri nartut										
- kaikki	158	178	213	211	218	200	239	200	232	217
- kotimaiset	155	178	210	208	215	198	238	197	226	212
- tuonnit	3		3	3	3	2	1	3	6	5
- keskimääräinen jalostuskäytön ikä	4 v 3 kk	4 v 5 kk	4 v 5 kk	4 v 6 kk	4 v 7 kk	4 v 4 kk	4 v 4 kk	4 v 3 kk	4 v 2 kk	4 v 2 kk
Isoisät	146	159	187	179	179	166	194	162	170	154
Isoäidit	200	216	252	244	249	216	245	217	245	219
Sukusiitosprosentti	3,71 %	3,84 %	3,76 %	3,96 %	3,88 %	4,20 %	4,11 %	3,89 %	3,93 %	3,74 %

Lähde: Koiranet 31.12.2023

Rekisteröintimäärät Suomessa

Rodun rekisteröintimäärä oli tasaisesti nouseva vuoteen 2015 asti. Viime vuosina rekisteröintimäärässä on ollut vuorovuosin selkeää aaltoliikettä, mutta vuoden 2023 rekisteröintimäärät laskivat selvästi. Muutos aikaisempaan n.-15,5%.

Rekisteröintimäärissä jämtlanninpystykorva on 7. suosituin rotu vuonna 2023.



Lähde: Koiranet 31.12.2023]

Jakautuminen linjoihin

Jämtlanninpystykorva ei ole jakautunut rotuna eri linjoihin.

Tuontikoirien vuosittainen lukumäärä

Viimeisen viiden vuoden aikana tuontikoirien määrä rodussa on vaihdellut 6-12 välillä. Pääosin tuontikoirat tulevat rodun kotimaasta Ruotsista. Tuontikoirina tulleet koirat ovat sekä pentuja että aikuisiällä tuotettuja. Lisäksi rotujärjestö on tuottanut ns. lainauroksia astumaan narttuja Suomeen. Tavoitteena on ollut laajentaa koirakannan geenipohjaa ja jalostusvalinnoissa on huomioitu, että saataisiin mahdollisimman erisukuisia narttuja astutetuksi.

Rodun jalostusurosten ja -narttujen ikä

Keskimääräinen jalostusikä uroksilla on 4 vuotta ja nartuilla 4v 4kk. Narttujen keskimääräinen jalostuskäyttöikä on hieman noussut aiemmasta.

Tietoa sukusiitoksesta

Sukusiitoksessa pentueen vanhempina käytettävät koirat ovat keskenään sukua. Sukusiitos kasvattaa riskiä perinnöllisten sairauksien esilletuloon. Sukusiitoksena pidetään serkusten tai sitä läheisempien sukulaisten yhdistämistä.

Sukusiitosaste tai -prosentti on todennäköisyys sille, että satunnaisesti valittu geenipari sisältää geenistä kaksi samaa alleelia (versiota), jotka ovat molemmat peräisin samalta esivanhemmalta. Saman esivanhemman tietty alleeli on siis tullut koiralle sekä isän että emän kautta. Tällainen geenipari on homotsygoottinen ja identtinen. Ilman sukusiitosta suurin osa yksilöiden geenipareista on heterotsygoottisia, jolloin haitalliset, usein resessiiviset alleelit pysyvät vallitsevan, normaalin alleelin peittäminä.

Sukusiitos vähentää heterotsygoottisia geenipareja

Koiran sukusiitosaste on puolet sen vanhempien välisestä sukulaisuussuhteesta. Isä-tytär-parituksessa jälkeläisten sukusiitosaste on 25 %, puolisarparituksessa 12,5 % ja serkusparituksessa 6,25 %. Sukusiitos vähentää heterotsygoottisten geeniparien osuutta jokaisessa sukupolvessa sukusiitosasteen verran, joten esimerkiksi puolisarparituksessa jälkeläisten heterotsygotia vähenee 12,5 %. Myös todennäköisyys haitallisten resessiivisten ongelmien esiintuloon on puolisarparituksessa 12,5 %.

Sukusiitos ei periydy. Jos koiran vanhemmat eivät ole keskenään sukua, pentujen sukusiitosaste on nolla.

Koirilla on rotuja muodostettaessa käytetty runsaasti sukusiitosta. Sukusiitoksella pyritään tuottamaan tasalaatuisia ja periyttämisvarmoja eläimiä. Jos huonot alleelit esiintyvät kaksinkertaisina sukusiitoksen ansiosta, niin mikseivät hyvätkin. Toisaalta sukusiitetykin eläin siirtää vain puolet perimästään jälkeläisilleen, jolloin edulliset homotsygoottiset alleeliyhdistelmät purkautuvat. Lisäksi jokainen yksilö kantaa perimässään useita haitallisia alleleja, joiden todennäköisyys tulla esiin jälkeläisissä kasvaa sukusiitoksen myötä, joten turvallisia sukusiitosyhdistelmiä ei ole.

Haitat alkavat näkyä, kun sukusiitosaste ylittää 10 %

Tutkimuksissa on todettu sukusiitoksen haittavaikutusten alkavan näkyä eläimen sukusiitosasteen ylittäessä 10 %. Silloin todennäköisyys hedelmällisyyden ja elinvoiman heikkenemiseen kasvaa, ja nähdään esimerkiksi lisääntymisvaikeuksia, pentukuolleisuuden nousua, pentujen epämuodostumia, vastustuskyvyn heikkenemistä sekä tulehdusalttiutta. Ilmiötä kutsutaan sukusiitostaantumaksi. Jos sukusiitosaste kasvaa hitaasti monen sukupolven aikana, haitat ovat pienemmät kuin nopeassa sukusiitoksessa eli lähisukulaisten yhdistämisessä. Sukusiitosasteen suuruus riippuu laskennassa mukana olevien sukupolvien määrästä, joten vain sellaisia sukusiitosasteita voi verrata keskenään, jotka on laskettu täsmälleen samalla sukupolvimäärällä. Jalostuksessa suositellaan neljän- viiden sukupolven perusteella lasketun sukusiitosasteen pitämistä alle 6,25 %.

Kennelliiton jalostustietojärjestelmässä sukusiitosprosentti lasketaan, sillä sukupolvimäärällä, jonka kohdalla tunnettujen (tallennettujen) esivanhempien määrä ylittää vielä 50 %. Esimerkiksi kuudennessa sukupolvessa on sukutaulupaikkoja 64 esivanhemmalle. Jos esivanhemmista vähintään 33 kpl on tiedossa, sukusiitosaste lasketaan kuuden sukupolven mukaan. Jos taas vaikkapa emän puolella ei sukutaulutiedoissa ole esivanhempia tuossa kohtaa enää ollenkaan, on kuudennessa sukupolvessa tiedossa enintään 32 koiraa, jolloin sukusiitosaste lasketaan viiden sukupolven mukaan.

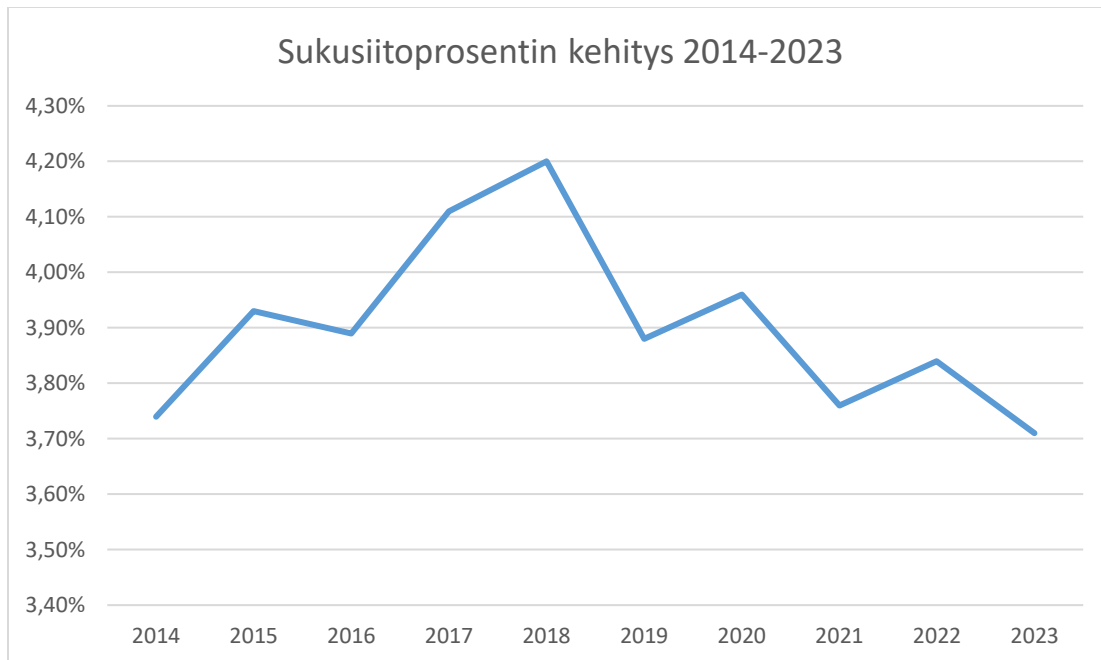
(MMT Katariina Mäki 2016)

Jämtlanninpystykorvalla sukusiitosaste on aikaisemmin laskettu puutteellisen sukupolvitiedon mukaan, joten se on ollut aliarvio todellisesta tilanteesta. Tämä virhe on jämtlanninpystykorvan kohdalla poistumassa, koska sukutaulut alkavat olla hyvin pitkälle tunnettuja.

Rodun vuosittainen sukusiitosaste

Sukusiitosprosentti on ollut tasaisesti laskussa vuoteen 2014 asti, jonka jälkeen prosentti oli lievässä nousussa. Jalostusneuvonta reagoi prosenttien nousuun kiristämällä suositusehtoja vuoden 2019 lopulla sukusiitosprosentin suhteen. 2020 jälkeen sukusiitoksen prosentti saatiin laskemaan ja 2023 oli 3,71%. Suositusehtojen muutoksen jälkeen A-suositukseen prosentin pitää olla alle 5 ja yli kahdeksalla prosentilla ei saa suositusta ollenkaan. Sukusiitosprosentti lasketaan kahdeksan sukupolven mukaan.

Pidemmän tähtäimen tavoite on pitää sukusiitosaste nykyisellään. Jalostuksessa pyritään välttämään liiallista linjasukusiitosta ja siten populaation sukusiitosasteen nousua yhden tai useamman sukupolven aikana. Sekä rotujärjestö, että yksityiset henkilöt ovat tuottaneet Suomeen uusia sukulinjoja lainaamalla uroksia jalostuskäyttöön. Joitakin kasvattajia on käynyt myös Ruotsin puolella astuttamassa narttujansa. Yhdistelmät ovat pääosin olleet onnistuneita ja niistä on myös saatu jalostuskelpoisia yksilöitä.



Lähde: Koiranet

4.1.2 Jalostuspohja

Taulukko 2. Jalostuspohja per sukupolvi

	2023	2022	2021	2020	2019	2018	2017	2016	2015	2014
Per sukupolvi (4 vuotta)										
- pentueet	763	822	847	872	862	877	891	862	856	824
- jalostukseen käytetyt eri urokset	370	399	405	415	405	410	431	429	422	408
- jalostukseen käytetyt eri nartut	589	628	638	650	638	671	678	657	641	619
- isät/emät	0,63	0,64	0,63	0,64	0,63	0,61	0,64	0,65	0,66	0,66
- tehollinen populaatio	656 (43%)	703 (43%)	714 (42%)	729 (42%)	714 (41%)	738 (42%)	759 (43%)	744 (43%)	729 (43%)	704 (43%)
- uroksista käytetty jalostukseen	2 %	3 %	5 %	6 %	7 %	8 %	9 %	11 %	12 %	12 %
- nartuista käytetty jalostukseen	2 %	5 %	8 %	11 %	14 %	16 %	16 %	18 %	18 %	19 %

Lähde: Koiranet

Jalostukseen käytettyjen urosten ja narttujen osuus syntyneistä

Pitkällä aikavälillä tarkasteltuna valtaosa koirista jää käyttämättä jalostukseen. Uroksista lähes 90 % ja nartuista noin 80 % jää kokonaan jalostuksen ulkopuolelle. Lukuja ei saa päästää enää nousemaan. Eri yksilöitä tulisi käyttää enemmän jalostukseen.

Isät/emät -luku

Jämsänlinninpystykorvan kannan tehollinen populaatiokoko tarkasteltuna isien ja emien suhteessa. Isien ja emien lukumäärän suhde on luku, joka kuvaa kuinka lähellä urosten lukumäärä on narttujen lukumäärää. Kun suhde on yksi, käytetään uroksia yhtä paljon kuin narttuja ja perinnöllistä vaihtelua säilyy tehokkaammin. Rodun isien ja emien suhdeluku parani pitkän aikaa, mutta viime vuosina suhdeluku on kääntynyt lievästi huonompaan suuntaan. Vuonna 2018 se oli alhaisin vuoden 2006 jälkeen. Tähän kannatta kiinnittää huomiota tulevaisuudessa.

Tietoa tehollisesta populaatiokoosta

Mitä suurempi rodun tehollinen populaatiokoko on, sitä paremmin perinnöllinen vaihtelu säilyy rodussa. Pieni tehollinen koko tarkoittaa nopeaa sukusiitoksen lisääntymistä. Tehollinen koko on aina pienempi kuin rodun yksilöiden lukumäärä.

Tehollinen populaatiokoko on laskennallinen arvio rodun perinnöllisestä monimuotoisuudesta. Yksinkertaistaen voidaan sanoa, että tehollinen populaatiokoko kertoo kuinka monen yksilön geenimuotoja tietyssä rodussa tai kannassa on. Esimerkiksi lukema 50 tarkoittaa, että rodun sukusiitosaste kasvaa yhtä nopeasti kuin jos rodussa olisi 50 tasaisesti jalostukseen käytettyä, keskenään eri sukuista koiraa. Mitä pienempi tehollinen koko on, sitä nopeammin rodun sisäinen sukulaisuus kasvaa ja perinnöllinen vaihtelu vähenee. Samalla sukusiitoksen välttäminen vaikeutuu.

Kun tehollista kokoa arvioidaan jalostuskoirien lukumääristä tai rekisteriaineistojen sukutauluista, laskelmat tehdään aina sukupolvea kohden. Sukupolven pituus on seurakoirilla kolmesta neljään ja käyttökoirilla viisi vuotta. Nyrkkisääntönä on, että tehollinen koko on enintään neljä kertaa tänä aikana jalostukseen käytettyjen, eri sukuisten urosten lukumäärä. Jalostuskoirien lukumäärän perusteella laskettu tehollinen koko on aina yliarvio, koska kaava olettaa, etteivät jalostuskoirat ole toisilleen sukua ja että niillä on tasaiset jälkeläismäärät. Parempi tapa arvioida tehollista populaatiokoosta perustuu rodun keskimääräisen sukusiitosasteen kasvunopeuteen, mutta tämä kaava toimii vain suljetulle populaatiolle ja aineistolle, jossa sukupuut ovat hyvin pitkiä. Tehollista kokoa voidaan arvioida myös rodun koirista otettujen dna-näytteiden avulla. Kennelliiton jalostustietojärjestelmässä Koiranetissä käytettävää jalostuskoirien lukumääriin perustuvaa laskentakaavaa on hieman muokattu, jotta se huomioisi paremmin jalostuskoirien epätasaiset jälkeläismäärät ja keskinäisen sukulaisuuden.

Jalostustietojärjestelmässä käytetään kaavaa $N_e = 4 \cdot N_u \cdot N_n / (2 \cdot N_u + N_n)$, jossa

- N_u on neljän vuoden aikana käytössä olleiden eri jalostusurosten ja
- N_n neljän vuoden aikana käytössä olleiden eri jalostusnarttujen lukumäärä.

Paras tapa säilyttää perinnöllistä vaihtelua ja estää perinnöllisten sairauksien kasaantuminen on välttää yksittäisen yksilön runsasta jalostuskäyttöä.

Nykytiedon mukaan tehollisen koon tulisi lyhyellä aikavälillä olla vähintään 100 ja pitkällä aikavälillä paljon tätä isompi, jopa tuhat yksilöä, jotta sukulaistumisesta johtuva sukusiitos ei rappeuttaisi sitä. Jos rodun tehollinen koko on alle 50, rotu on kriittisessä tilassa, jossa geenimuotoja häviää niin nopeasti, ettei luonto pysty tasapainottamaan tilannetta.

Paras tapa pitää tehollinen koko mahdollisimman suurena on käyttää rodun koiria ja sukulinjoja jalostukseen mahdollisimman laajasti ja huolehtia, että koirien jälkeläismäärät pysyvät tasaisina. Toisaalta suurimmalla osalla roduistamme on kantoja myös ulkomailla, jolloin voi olla mahdollista tuoda maahamme ”uutta verta”. Monella rodulla ulkomailta ei kuitenkaan ole saatavissa sen erilaisempaa geenimateriaalia kuin kotimaastakaan.

(Katariina Mäki, 2016).

Rodun tehollinen populaatiokoko

Jalostukseen käytettyjen koirien määrä on laskussa, uroksista on käytetty 7,5% ja nartuista 13% vuosien 2014-2023 aikana. Tehollinen populaatiokoko on laskenut 704:stä 656:een, joten muutos on tapahtunut huonompaan suuntaan.

Taulukko 3. Viimeisen 10 vuoden aikana jalostukseen runsaimmin käytetyt 15 urosta

	Synt. vuosi	Pennut			Lonkat		Kynnärnivelet		Polvet		Silmät	
		Pentueet	Yhteensä	Toisessa polvessa	Tutkittu %	Sairas %	Tutkittu %	Sairas %	Tutkittu %	Sairas %	Tutkittu %	Sairas %
Rusmosan Fenix	2014	19	142	307	31 %	2 %	29 %	17 %	6 %	*	8 %	*
Pietun Mosku	2012	17	135	695	33 %	5 %	26 %	6 %	14 %	5 %	15 %	5 %
Karhunkaatajan Quatro	2015	18	127	404	24 %	10 %	23 %	0 %	9 %	*	9 %	*
Karhunkaatajan Cassius	2011	19	125	558	36 %	7 %	31 %	5 %	14 %	0 %	20 %	0 %
Piteälvens Motto	2015	18	124	175	34 %	2 %	33 %	12 %	12 %	0 %	10 %	8 %
Kuudes Aisti Mosku	2010	17	123	405	24 %	13 %	21 %	8 %	7 %	*	10 %	0 %
Botnebekken`s Jänkä	2011	21	122	348	31 %	8 %	26 %	6 %	13 %	0 %	13 %	6 %
Tarinakummun Uupee	2015	21	122	467	49 %	5 %	48 %	16 %	9 %	*	11 %	0 %
Rusmosan Weeti	2012	19	119	347	35 %	2 %	29 %	11 %	7 %	*	10 %	0 %
Raikukorven Wappe	2012	13	113	309	31 %	20 %	24 %	4 %	10 %	0 %	12 %	15 %
Högsnärets Härje	2016	16	111	98	23 %	35 %	23 %	16 %	8 %	*	6 %	*
Onnivaaran QS Bondi	2019	16	110	104	15 %	0 %	15 %	6 %	5 %	*	5 %	*
Tuikesalon Welho	2010	15	110	556	39 %	5 %	34 %	8 %	15 %	0 %	22 %	0 %
Rusmosan Timi	2015	15	109	134	20 %	0 %	19 %	5 %	7 %	*	10 %	0 %
Kirkkokaarron Eesau	2010	14	105	428	36 %	11 %	24 %	4 %	15 %	0 %	17 %	0 %
Karhunkerääjän Turre	2010	15	100	612	37 %	22 %	29 %	7 %	16 %	0 %	13 %	0 %

Lähde: Koiranet

219 urosta on käytetty tuottamaan 50 % ajanjakson pennuista.

Taulukko 4. Viimeisen 10 vuoden aikana jalostukseen runsaimmin käytetyt 15 narttua

	Narttu	synt. vuosi	Tilastointiaikana			Toisessa polvessa		Yhteensä	
			Pentueita	Pentuja	%-osuus	Pentueita	Pentuja	Pentueita	Pentuja
1	ONNIVAARAN ÄKSÄ	2012	5	52	0,38 %	61	457	5	52
2	BATUCANIN TUNTSAN TAIGA	2012	5	50	0,36 %	10	93	5	50
3	FROSTVIKSFJÄLLENS TESSAN	2012	5	48	0,35 %	3	26	5	48
4	TARINAKUMMUN TÄHKÄ	2011	5	48	0,35 %	11	101	5	48
5	VARPUKALLION ÅSA	2015	5	47	0,34 %	7	51	5	47
6	MUSTANEVAN BAMELA	2013	5	43	0,31 %	4	31	5	43
7	TEERENNEVAN SINI	2012	4	42	0,30 %	6	43	4	42
8	KOLLEEM KARO	2012	4	41	0,30 %	5	33	4	41
9	LAMERON AXA	2014	5	41	0,30 %	2	12	5	41
10	ONNIVAARAN FIASKO	2013	3	41	0,30 %	16	109	3	41
11	YLIKSEN IHME SISSI	2015	5	41	0,30 %	4	25	5	41
12	BRANJAKAN LYYLI	2015	5	40	0,29 %	3	27	5	40
13	TUIKE SALON GIGI	2012	4	39	0,28 %	8	55	4	39
14	MURENNUSKURUN RHEA	2016	4	38	0,27 %	0	0	4	38
15	ERÄLÄN MIMMI	2013	4	38	0,27 %	1	9	4	38

Lähde: Koiranet

Jalostuskoirien käyttömäärät

Viimeisen kymmenen vuoden ajalla jalostukseen käytettyjen koirien määrä on pysynyt aika vakiona. Jalostukseen käytettyjen urosten määrä on vuosittain ollut 120 ja 148 välillä. Viime vuosina 130 seudussa. Vastaavasti jalostukseen käytettyjen narttujen määrä on ollut vuosittain 178 ja 218 välillä. Viime vuodet 200 ja 220 välillä. Käytetyimmät jalostusurokset viimeisen kymmenen vuoden (2013 –

2023) ajalta näkyvät yllä olevasta taulukosta. Kyseisen ajanjakson jälkeläismäärä Rusmosan Fenixillä on 1,02 % ja Pietun Moskun jälkeläismäärä on 0,98 % kyseisen ajanjakson koko pentumäärästä. Viidellä uroksella jälkeläismäärä ylittää 120 jälkeläistä. Suositeltu enimmäisjälkeläismäärä 120 on ensimmäisen polven jälkeläismäärä.

Jalostuskoirien keskinäinen sukulaisuus

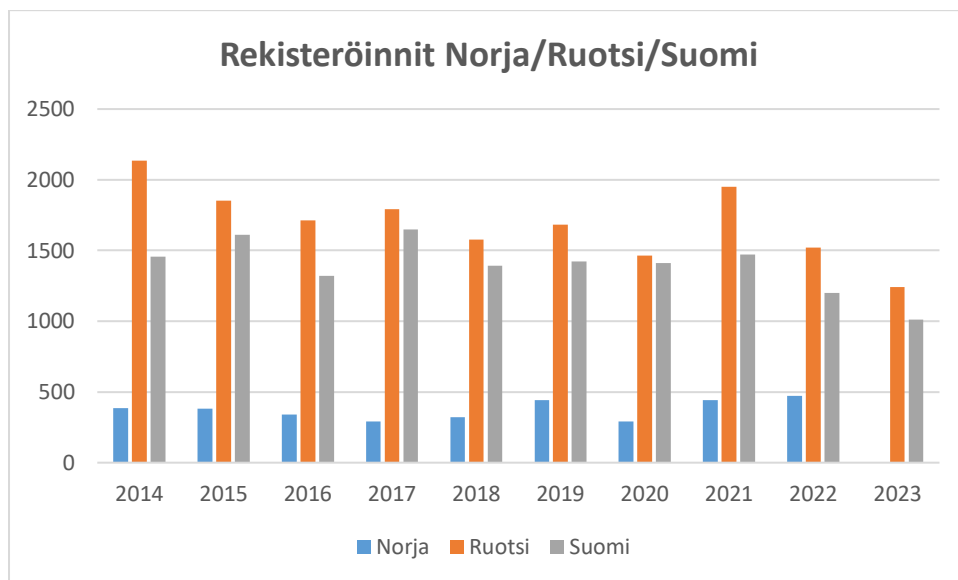
UROKSET	ISÄ	EMÄ
RUSMOSAN FFENIX	KARHUNKERÄÄJÄN TURRE	RUSMOSAN WEGA
PIETUN MOSKU	ELIMON SALON FANTOM	ONNIVAARAN IRA
KARHUNKAATAJAN QUATRO	PIETUN MOSKU	KARHUNKAATAJAN BRIGHT
KARHUNKAATAJAN CASSIUS	KIRKKOKAARRON CÖSSI	KARHUNKAATAJNA PIECE OF CAKE
PIEÄLVENS MOTTO	SILIVILIN UKKO	HÖGVILTETS MOLLY
KUODES AISTI MOSKU	LÅNGSJÖNÄSETS JOKER	RONJA
BOTNEBEKKEN`S JÄNKÄ	KARHUNKERÄÄJÄN TURRE	BJÖNNHJELLEN`S TROYA
TARINAKUMMUN UUPEE	PÖYTÄHONGAN PIRU	KETTUNURIN OPRI
RUSMOSAN WEETI	LÅNGSJÖNÄSETS JOKER	RUSMOSAN WEGA
RAIKUKORVEN WAPPE	SIIMEKSEN TACO	RAIKUKORVEN TENITA
HÖGSNÅRETS HÄRJE	TUIKE SALON GHOST	STANGLAND`S ATHENA
ONNIVAARAN QS BONDI	KARHUNKAATAJAN QUATRO	ONNIVAARAN SURKU
TUIKE SALON WELHO	LÅNGSJÖNÄSETS JOKER	TUIKE SALON WILMA
RUSMOSAN TIMI	PIETUN MOSKU	RUSMOSAN PENITA
KIRKKOKAARRON EESAU	REPOMÄEN LEGENDA	KIRKKOKAARRON ANKI
KARHUNKERÄÄJÄN TURRE	SIIMEKSEN JANNU	ONNIVAARAN ODESSA

NARTUT	ISÄ	EMÄ
ONNIVAARAN ÄKSÄ	LÅNGSJÖNÄSETS JOKER	ONNIVAARAN JUJU
BATUCANIN TUNTSAN TAIGA	TULLIORTIN REMU	AINO
FROSTVIKSFJÄLLENS TESSAN	TJURSKALLEN`S RAPP	BIRKMARKKENS MINNA
TARINAKUMMUN TÄHKÄ	ONNIVAARAN IGOR	KETTUNURIN OPRI
VARPUKALLION ÅSA	TUIKE SALON WILSON	VARPUKALLION VIIMA
MUSTANEVAN BAMELA	ELIMON SALON FALCK	MUSTANEVAN MILLA
TEERENNEVAN SINI	TJURSKALLEN`S SCOTT	SÅGAVILKEN`S PELI
KOLLEEM KARO	NISSAS ETKU	KOLLEEM VINKA
LAMERON AXA	ONNIVAARAN FIGO	ELIMON SALON OONA
ONNIVAARAN FIASKO	TUIKE SALON WELHO	ONNIVAARAN JUJU
YLIKSEN IHME SISSI	KIRKKOKAARRON CÖSSI	KONTIOLAN CAVA
BRANJAKAN LYYLI	ELIMON SALON APE	BRANJAKAN NUPPU
TUIKE SALON GIGI	SÖRÖMBÄCKENS GOTTFRID	TUIKE SALON WILMA
MURENNUSKURUN RHEA	ONNIVAARAN FIBA	MERIELL
ERÄLÄN MIMMI	SILIVILIN UKKO	PUIRONKORVEN RITA

Yllä olevista taulukoista on nähtävissä kymmenen viimeisen vuoden (2014-2023) käytetyimpien urosten ja narttujen lähisukulaisuussuhteet. Taulukossa on enemmän kuin kerran esiintyvät koirat väritettynä kukin omalla värillään. Långsjönäsets Joker esiintyy taulukoissa neljä kertaa viimeisen kymmenen vuoden aikana ja Pietun Mosku ja Karhunkerääjän Turre kolme kertaa. Jalostuspohjan laajuuden kannalta on olennaista, että jalostuskoiria käytetään mahdollisimman kattavasti eri suvuista. Erityisesti suuria jälkeläismääriä saavat koirat olisivat toivottavaa olla mahdollisimman eri sukuisia.

4.1.3 Rodun populaatiot muissa maissa

Ruotsissa jämtlanninpystykorvakanta on aina ollut huomattavasti suurempi kuin Suomessa. Viime vuosina Suomen ja Ruotsin ero rekisteröinneissä on kaventunut, sillä Ruotsissa rekisteröintimäärät ovat olleet viimeiset viisi vuotta laskussa. Vuonna 2023 rekisteröinneissä oli eroa 230 pentua. Kehitys rekisteröintimäärissä on rodun päämaissa Suomessa ja Ruotsissa ollut samansuuntaista. Rodun kotimaasta on saatavissa uusia koiria käytettäväksi meillä jalostukseen. Norjassa vuotuiset rekisteröintimäärät ovat olleet huomattavasti pienempiä ollen noin 300-500 rekisteröintiä vuodessa.



Lähde: KoiraNet, Hunddata sekä Dogweb

4.1.4 Yhteenveto populaation rakenteesta ja jalostuspohjasta

Rodun jalostuspohjan laajuus

Jämtlanninpystykorvan rekisteröintimäärä on ollut pitkän aikaa nousussa ja tällä hetkellä näyttää siltä, että huippu rekisteröintimäärissä on saavutettu. Viime vuosina rekisteröinneissä on ollut nähtävissä laskua, sillä vuonna 2023 jämtlanninpystykorvia rekisteröitiin Suomessa 1013 kappaletta.

Tärkeimmät rotua kasvattavat maat Suomen lisäksi ovat Norja ja rodun kotimaa Ruotsi. Näistä maista on saatavissa jalostusmateriaalia. Rotu on jakautunut useampiin eri sukulinjoihin, josta käytetyimpänä linjana on ollut ns. Raikukorven Roomeo linja ja siitä erityisesti Rusmosan Kamun kautta jatkuneena.

Keskimääräinen jalostuksenkäyttöikä viimeisen kymmenen vuoden aikana on uroksella 4v ja nartulla 4v 4 kk. Kyseisellä aikavälillä nartun jalostukseen käyttöikä on jonkin verran noussut, kun puolestaan uroksella se on hieman laskenut. Rodun sukusiitosaste oli tasaisessa laskussa vuoteen 2012 asti. Sen jälkeen sukusiitosprosentti on vaihdellut vuosittain neljän prosentin molemmin puolin. Sukusiitosprosentin laskuun varmasti vaikutti se, ettei yksittäisille jalostusuroksille ole sallittu määräänsä enempää jälkeläisiä ja nartuille on suositeltu mahdollisimman kattavasti eri sukulinjan uroksia. Laskennat on tehty KoiraNet jalostustietojärjestelmällä. Sukusiitosaste on muilla kuin kotimaisilla roduilla laskettu puutteellisen sukupolvitiedon mukaan, joten luku on aliarvo todellisesta tilanteesta. Sen kehitymissuunta on kuitenkin tärkeä.

Rodun tehollinen populaatiokoko on pysynyt jo pitkän aikaa tasaisesti 43 prosentissa. Samoin isät/emät suhdeluku on pysynyt vakiona viimeisen kymmenen vuoden ajan. Suhdeluku on vaihdellut useiden vuosien ajan 0,64 ja 0,66 välillä. Vuonna 2018 luvussa tapahtui selkeä pudotus, luvun ollessa 0,61. Suhdeluku on nykyisellään ihan hyvä, mutta tavoitteena olisi päästä lähemmäs suhdelukua yksi.

Pitkällä aikavälillä tarkasteltuna valtaosa koirista jää käyttämättä jalostukseen. Uroksista lähes 90 % ja nartuista lähes 80 % jää kokonaan jalostuksen ulkopuolelle. Rodun monimuotoisuuden kannalta olisi hyvä, mitä useampaa koiraa eri sukulinjoista käytettäisiin jalostukseen. Jalostusneuvonnassa ei pyritä suositteluun samaa yhdistelmää kahta kertaa. Mikäli yhdistelmän pentuemäärä on jäänyt pieneksi taikka sukupuolijakaumaltaan yksipuoleiseksi, voidaan yhdistelmää suositella kaksi kertaa peräkkäin. Muutoin perättäisiä samoja yhdistelmiä ei suositella. Maksimissaan samaa yhdistelmää voidaan suositella kaksi kertaa, mikäli ensimmäinen pentue on onnistunut erinomaisesti muun muassa käyttökoetuloksilla mitattuna. Jalostusneuvonnassa suositellaan urosta käytettäväksi aluksi siten, että jälkeläismäärä rajoittuisi noin 40 jälkeläiseen. Tämän jälkeen, mikäli uros on osoittautunut hyväksi periyttäjäksi muun muassa käyttökoetuloksilla mitattuna, voidaan urosta suositella porrastetusti lisää jalostukseen, kuitenkin korkeintaan siten, että uroksen maksimi jälkeläismäärä on 120.

Tärkeimmät jalostuspohjaa kaventavat tekijät

Jalostuskoirien käytössä on kiinnitettävä huomiota siihen, että eri sukulinjat säilyisivät mahdollisimman kattavasti. Jalostukseen tulisi käyttää laajemmin eri sukuisia koiria.

Jälkeläismäärään perustuva PEVISA-ohjelma

Jämtlanninpystykorvalla ei ole jälkeläismäärään perustuvaa PEVISA-ohjelmaa.

4.2 Luonne ja käyttäytyminen sekä käyttöominaisuudet

4.2.1 Rotumääritelmän maininnat luonteesta ja käyttäytymisestä sekä rodun käyttötarkoituksesta

Jämtlanninpystykorva on luonteeltaan rohkea ja tarmokas, silti hyvin rauhallinen. Sen on oltava metsästyskäytössä kestävä, voimakas ja nopea.

Rodun käyttötarkoitus on pääasiassa hirven, mutta myös karhun ja villisianmetsästyksen käytettävä koira. Koiran odotetaan haukkuvan riistaa voimakkaasti, tarmokkaasti ja pitkään, mikä vaatii suurta voimaa ja kestävyyttä.

Hylkäävät virheet ovat vihaisuus tai liiallinen arkuus sekä selvästi epänormaali käyttäytyminen.

4.2.2 Jakautuminen näyttely- / käyttö- / tms. -linjoihin

Jämtlanninpystykorva ei ole jakautunut näyttely- ja käyttölinjoihin.

4.2.3 PEVISA-ohjelmaan sisällytetty luonteen ja käyttäytymisen ja/tai käyttöominaisuuksien testaus ja/tai kuvaus

Jämtlanninpystykorvalla ei ole voimassa olevaa PEVISAA.

4.2.4 Luonne ja käyttäytyminen päivittäistilanteissa

Jämtlanninpystykorva on luonteeltaan rohkea, kiltti ja sosiaalinen. Rotu on metsästyskoira, jota käytetään seuruemetsästyksen. Se on osaltaan muokannut koiran luonteesta sopeutuvan ja sosiaalisen.

Luonnekysely

Varsinaista luonnekyselyä ei rodulla ole suoritettu. Rotujärjestö saa käyttöönsä tiedot vihaisesti käyttäytyvästä koirasta näyttelytilanteissa Kennelliiton kautta. Lisäksi rotujärjestöllä on oma terveystietolomake, jonka kautta rotujärjestö saa myös satunnaisia ilmoituksia luonneominaisuuksista.

Luonnetesti ja MH-luonnekuvaus

Vuosien 2014–2023 aikana on luonnetestattuja koiria 109. Neljälle koiralle on tehty MH-luonnekuvaus. Luonnetestikäynnit ovat selvästi lisääntyneet viime vuosina. Luonnetesti on myös SHHJ:n järjestämän

jalostustarkastuksen yksi osio. Jämtlanninpystykorvien luonnetesteissä saavuttamat pisteet ovat pääsääntöisesti korkeita. Jalostusvaliokunta kannustaa koirien omistajia käyttämään koiria luonnetestissä.

Luonnetestikäynnit 2014-2023

	2023	2022	2021	2020	2019	2018	2017	2016	2015	2014
LTE	15 koiraa	17 koiraa	16 koiraa	12 koiraa	5 koiraa	2 koiraa	8 koiraa	8 koiraa	6 koiraa	3 koiraa
LTE0										
LTE-			1 koira							
Yhteensä	15 koiraa	17 koiraa	17 koiraa	12 koiraa	5 koiraa	2 koiraa	8 koiraa	8 koiraa	6 koiraa	3 koiraa

Lähde: Koiranet

Luonnetestin valossa Jämtlanninpystykorvan toimintakyky on kohtuullinen, mikä ilmaisee koiran kykyä hallita tekojaan ja toimimaan tilanteen vaatimalla tavalla. Hermorakenteeltaan ne ovat pääasiassa tasapainoisia tai hieman rauhattomia, mikä kertoo koiran kyvystä hallita eri tilanteita ilman tasapainon järkkymistä. Temperamentiltään jämtlanninpystykorvat ovat kohtuullisen vilkkaita, mikä kertoo koiran huomiokyvyn tarkkaavaisuudesta ja sen nopeudesta sekä kyvystä sopeutua uusiin tilanteisiin. Jämtlanninpystykorva on luoksepäästäväisyydeltään pääasiallisesti hyvántähtöinen, luoksepäästävä, avoin ja laukauspelottomuudeltaan laukauserma, mutta jokunen laukauskokematon ja paukkuärtyisäkin löytyy. Muilta ominaisuuksiltaan luonnetestitut koirat eivät osoita juuri lainkaan terävyyttä. Puolustushalua tai taisteluhalua ei juurikaan ole pientä tai kohtuullista enempää.

Jalostustarkastus

Jämtlanninpystykorville on järjestetty vuosittain jalostustarkastus, johon on kutsuttu 20 potentiaalista jalostusurosta. Koirat on valittu tarkastukseen käyttö- terveys- ja ulkomuoto-ominaisuuksien perusteella. Jalostustarkastus antaa hyvää tietoa nartun omistajille ja jalostusneuvojille, sekä muille rodun harrastajille.

Käyttäytyminen on pääsääntöisesti tarkastuksessa ollut rodunomaista. Mahdolliset poikkeamat käytöksessä on kirjattu arvosteluun. Vuonna 2020 otettiin käyttöön uudenlainen jalostustarkastus, johon kutsuttiin noin kymmenen jalostuksellisesti merkittävää koiraa. Tarkastukseen kutsuttiin myös muutama narttu. Tarkastukseen sisällytettiin aiempien lisäksi luonnetesti soveltuvilta osin ja metsäpäivä. Jalostustarkastuspöytäkirjat julkaistaan Hirvikoiralehdessä, rotujärjestön www-sivuilla ja koiratietokannassa ja ne ovat siten avoimesti kasvattajien nähtävillä.

Näyttelyt

Näyttelyissä jämtlanninpystykorva on yleensä rauhallinen ja sopeutuva. Vihaisuus on rodussa vähäistä. Aggressiivisesti käyttäytyviä raportoidaan harvoin ja niiden suhteen ei ole tullut jatkotoimenpiteitä.

Jämtlanninpystykorvien näyttelykäyntien EVA ja HYL-tulosten määrät kaikista näyttelyistä vuosilta 2014-2023

	EVA	HYL	Yhteensä
Junioriluokka	0% (20 tulosta)	0% (25 tulosta)	5458 tulosta
Nuorten luokka	1% (18 tulosta)	0% (14 tulosta)	3207 tulosta
Avoin luokka	0% (17 tulosta)	1% (25 tulosta)	3795 tulosta
Käyttöluokka	0% (27 tulosta)	1% (37 tulosta)	7256 tulosta
Valioluokka	0% (2 tulosta)	0% (2 tulosta)	801 tulosta
Veteraaniluokka	0% (0 tulosta)	0% (0 tulosta)	356 tulosta
Yhteensä	0% (84 tulosta)	0% (103 tulosta)	20873 tulosta

Kuolinsyytilasto

Kennelliiton jalostustietojärjestelmän kuolinsyytilastoon on kirjattu 148 lopetusta käytös- tai käyttäytymishäiriöiden vuoksi, joka on 2,6 % kaikista ilmoitetuista. Keski-ikä lopetetuilla on 4 vuotta 4 kuukautta. Viimeisen 10 vuoden aikana, 2014-2023 käytös- tai käyttäytymisongelmien vuoksi on lopetettu 4,4 %. Keski-ikä on 3 vuotta 8 kuukautta.

Lopetuksia, koska koira ei sovellu käyttötarkoitukseensa, on kirjattu 140 kaikista ilmoitetuista. Keski-ikä lopetetuilla on 4 vuotta 5 kuukautta. 2014-2023 aikana lopetuksia on ollut 6,2 % ilmoitetuista ja keski-ikä on vain 3 vuotta 4 kuukautta.

Erot eri maiden populaatioiden välillä

Eri maiden populaatioiden välillä ei ole eroa luonteissa.

Sukupuolten väliset erot

Sukupuolten välisiä eroja on luonteen osalta hyvin vähän. Nartut ovat yleisesti hieman pehmeämpiä luonteeltaan kuin urokset.

4.2.5 Käyttö- ja koeominaisuudet

Rodun alkuperäinen käyttö

Rodun alkuperäinen käyttötarkoitus on hirvenmetsästys. Hirvikoiralta vaaditaan hyvin monenlaista osaamista. Ensiksi koiran tulisi hakea ja löytää hirvi suunnitellulta metsästysalueelta mahdollisimman tehokkaasti. Kun koira löytää hirven, pitäisi se saada omalla käyttäytymisellään pysymään mahdollisimman hyvin paikoillaan. Koira ilmoittaa haukkumalla ohjaajalleen missä se hirven kanssa on. Koiran annetaan haukkua hirveä tunnin pari ennen kuin mennään haukulle. Omistaja pyrkii hiipimään haukulle ja pääsemään ampumaan hirven koiran haukkuun.

Aina ampumatilanteen saaminen ei kuitenkaan onnistu ja hirvi pakenee paikalta. Tällöin koiran tehtävä on seurata hirveä ja pyrkiä saamaan se uudelleen haukkuun, jotta ohjaaja pääsee yrittämään saada uutta ampumatilannetta.

Suomessa metsästysolosuhteet vaihtelevat hyvinkin voimakkaasti eri alueilla. Maastot vaihtelevat etelän pienipiirteisistä alueista Pohjois-Suomen laajoihin kairoihin. Koiran tulisi olla käyttökelpoinen kaikenlaisissa maastoissa. Koiria testataan hirvenhaukkukokeissa. Siinä arvosteltavia osa-alueita ovat haku, löytötehokkuus, löytöhaukku, haukkutyöskentelyn laatu, pakenevan hirven seuraaminen ja pysäyttäminen, haukun tiheys ja peittävyys sekä kuuluvuus. Viimeisenä, mutta tärkeänä kohtana on yhteistyö ja tottelevaisuus. Ihanteellinen koira saadaan kytkettyä kutsusta tilanteessa kuin tilanteessa. Koesäännöt on tehty kompromissiksi palvelemaan kaikkia hirvikoirarotuja ja metsästysolosuhteita. Tavoitteena on, että jämtlanninpystykorvasta saa suurimmalla todennäköisyydellä toimivan hirvikoiran, jolla kaikki osa-alueet ovat hyvällä tasolla.

Käyttöominaisuuksien säilyttäminen

Rotujärjestö pyrkii säilyttämään rodun käyttöominaisuudet hyvällä tasolla myös jatkossa. Jalostukseen suositellaan koiria, joiden metsästysominaisuudet ovat hyvällä tasolla ja todennettu hirvenhaukkukokeissa. Jalostukseen suositellaan käytettäväksi ainoastaan 4*HIRV1 tai 1*KARH1 tuloksen haukkuneita koiria.

Vertailu rodun kotimaahan ja muihin tärkeisiin maihin

Jämtlanninpystykorvan käyttöominaisuudet ovat pohjoismaista (Ruotsi, Norja ja Suomi) parhaalla tasolla Suomessa. Suomessa käytetään koiria eniten käyttökokeissa. Suomalaiset jämtlanninpystykorvat ovat kysytyjä rodun kotimaahan Ruotsiin.

Kokeet

Hirvenhaukkukoe on yksipäiväinen koe ja se arvostellaan hirvenhaukkukokeeseen laadituilla säännöillä. Kokeen voi suorittaa ns. pitkänä kokeena tai arpakokeena. Säännöt uusiutuivat vuonna 2023 vastaamaan enemmän pohjoismaalaisia sääntöjä.

Taulukko hirvenhaukkukokeetuloista vuosilta 2014–2023

	2023	2022	2021	2020	2019	2018	2017	2016	2015	2014
HIRV-1	45% (1635 tulosta)	51% (2040 tulosta)	51% (1959 tulosta)	53% (2138 tulosta)	51% (2295 tulosta)	59% (2931 tulosta)	54% (2245 tulosta)	59% (2856 tulosta)	57% (2758 tulosta)	59% (3105 tulosta)
HIRV-2	6% (235 tulosta)	5% (200 tulosta)	5% (183 tulosta)	5% (184 tulosta)	5% (238 tulosta)	5% (246 tulosta)	5% (204 tulosta)	5% (242 tulosta)	5% (233 tulosta)	5% (251 tulosta)
HIRV-3	4% (139 tulosta)	4% (170 tulosta)	4% (145 tulosta)	3% (138 tulosta)	4% (198 tulosta)	4% (208 tulosta)	4% (184 tulosta)	4% (193 tulosta)	4% (177 tulosta)	4% (195 tulosta)
HIRV-0	45% (1656 tulosta)	40% (1608 tulosta)	40% (1534 tulosta)	39% (1548 tulosta)	39% (1780 tulosta)	32% (1604 tulosta)	37% (1560 tulosta)	32% (1559 tulosta)	35% (1674 tulosta)	32% (1681 tulosta)
HIRV--									0% (4 tulosta)	0% (5 tulosta)
Yhteensä	3665 tulosta	4018 tulosta	3821 tulosta	4008 tulosta	4511 tulosta	4989 tulosta	4193 tulosta	4850 tulosta	4846 tulosta	5237 tulosta

Lähde: Koiranet

Hirvenhaukkukokeiden koekäyntimäärät olivat nousussa aina vuoteen 2014 saakka. Sen jälkeen on käyntimäärät olleet lievässä laskussa.

Yllä olevassa HIRV1 % taulukossa on esitetty kunakin vuonna rekisteröidyistä koirista hirvenhaukkukokeessa ykkösen haukkuneiden prosenttiosuus. Taulukosta näkee, että noin 40 % jämtlanninpystykorvista haukkuu vähintään yhden HIRV1 – tuloksen. Vuoden 2014 jälkeen syntyneistä on odotettavissa lisää ykkösen haukkuneita ja sitä nuoremmilla prosentti tulee nousemaan vielä enemmän.

Taulukko karhunhaukkukokeista vuosilta 2014–2023

	2023	2022	2021	2020	2019	2018	2017	2016	2015	2014
KARH1	16 tulosta	27 tulosta	15 tulosta	17 tulosta	25 tulosta	14 tulosta	32 tulosta	37 tulosta	23 tulosta	69 tulosta
KARH0	10 tulosta	14 tulosta	5 tulosta	9 tulosta	13 tulosta	8 tulosta	7 tulosta	19 tulosta	11 tulosta	5 tulosta
KARH-										
Yhteensä	26 tulosta	41 tulosta	20 tulosta	26 tulosta	38 tulosta	22 tulosta	39 tulosta	56 tulosta	34 tulosta	74 tulosta

Lähde: Koiranet

Karhukokeiden koekäyntimäärät ovat vaihdelleet viimeisen kymmenen vuoden aikana huomattavasti. KARH0 – tulosten osuus lisääntyi huomattavasti, kun syksyllä 2015 tuli voimaan uudet karhunhaukkukoesäännöt.

Hyötykoira-, virka- tai muu työkäyttö

Jämtlanninpystykorvia käytetään hyvän jälkivainunsa vuoksi yleisesti haavakkoeläinten jäljestystilanteissa (SRVA, eli suurriistan virka-aputoiminta).

Alkuperäiset, rodunomaiset käyttäytymistarpeet ja niiden täyttäminen

Jämtlanninpystykorva otetaan yleisesti metsästyskoiraksi. Kasvattajat eivät juurikaan myy koiria seurakoiriksi, joten koirat pääsevät toteuttamaan hyvin vahvoja metsästysviettejään.

4.2.6 Käyttäytyminen kotona sekä lisääntymiskäyttäytyminen

Yksinoloon liittyvät ongelmat

Jämtlanninpystykorva on yleisesti ns. ulkokoira, joka viihtyy hyvin myös omissa oloissaan, mutta ne sopeutuvat myös erinomaisesti sisäkoiriksi. Rodussa ei ole kerrottu esiintyneen sisäsiisteysongelmia eikä yksinoloon liittyviä ongelmia.

Lisääntymiskäyttäytyminen

Jämtlanninpystykorvan lisääntymiskäyttäytyminen on tyyppillistä pystykorvarotujen, alkukantaista lisääntymiskäyttäytymistä. Rodulla on yleisesti voimakas sukupuolivietti ja kiima-aikoina levottomuutta esiintyy, mikäli samassa taloudessa on sekä uroksia että narttuja. Kiimojen väli nartuilla on tyyppillisesti 5-6kk, eli nartut ovat kiimassa kaksi kertaa vuodessa. Emot huolehtivat hyvin pennuistaan ja ovat yleensä avoimia ihmisille myös pentujen aikana.

Sosiaalinen käyttäytyminen

Rotu on hyvin sosiaalinen ja ottaa aktiivisesti kontaktia ihmiseen. Rodulla on näin myös hyvät seurakoiraromaisuudet. Vihaisia ja arkoja koiria ei suositella, eikä käytetä jalostukseen.

Pelot ja ääniherkkyys

Rodun luonteeseen kuuluu rohkeus, pelottomuus ja vahva luonne, jota siltä vaaditaan jo käyttötarkoituksensakin vuoksi suurriistan metsästyksessä. Pelko ja ääniherkkyys ovat rodulle vierasta. Pelokasta, arkaa koiraa ei tule käyttää jalostukseen.

Ikään liittyvät käytöshäiriöt

Jämtlanninpystykorvalla ei ole ikään liittyviä käytöshäiriöitä. Rodun pennut ja nuoret yksilöt ovat tyyppillisesti hieman vilkkaampia, mutta rauhoittuvat aikuistuttuaan.

Rakenteelliset tai terveydelliset seikat, jotka voivat vaikuttaa koirien käyttäytymiseen

Käyttäytymiseen vaikuttavia rakenteellisia ja terveydellisiä seikkoja ei ole rodussa havaittu.

4.2.7 Yhteenveto rodun käyttäytymisen ja luonteen keskeisimmistä ongelmakohdista sekä niiden korjaamisesta

Keskeisimmät ongelmakohdat

Rodun luonne on pääosin hyvä. Muutamia arkoja tai vihaisia koiria esiintyy.

Ongelmien syyt ja vähentäminen

Käytöshäiriöiden takana on yleensä perinnöllinen tausta, mutta myös ympäristötekijöillä on vaikutusta. Arkoja tai vihaisia koiria ei saa käyttää jalostukseen.

4.3. Terveys ja lisääntyminen

4.3.1 PEVISA-ohjelmaan sisällytetyt sairaudet ja viat

PEVISA-ohjelman voimaantulo vuosi sekä ohjelman muutokset

Tällä hetkellä Jämtlanninpystykorvilla ei ole voimassa olevaa PEVISA-ohjelmaa.

Edellinen PEVISA-ohjelma oli voimassa 1.1.2015–31.12.2019 ja ohjelmaan oli sisällytetty

lonkkanivelututkimus; koiralla tulee ennen toista astutusta olla lonkkakuvauslausunto, jotta uroksen/nartun seuraavat jälkeläiset rekisteröidään. Ensimmäisen kerran lonkat otettiin PEVISA:n tällä rodulla vuonna 2003 järjestön vuosikokouksen päätöksellä ja ohjelma tuli voimaan vuoden 2004 alusta.

4.3.2 Muut rodulla todetut merkittävät sairaudet ja viat

Silmäsairaudet

Silmätutkimuksia suoritetaan suhteellisen vähän. Reilu 10 % rekisteröidyistä koirista silmätarkastetaan.. Prosentuaalisesti terveiden määrä keskiarvoltaan on noin 96 %. Tilaston epävarmuutta tosin lisää se, että kaikki silmäsairaudet eivät näy tutkimuksessa nuorella koiralla, vaan osa sairauksista puhkeaa vasta myöhemmällä iällä ja näin ollen silmätutkimus olisi hyvä suorittaa useammin kuin kerran, parin- kolmen vuoden välein. Yhdistelmäsuositukseen ei sallita samaa diagnoosia kolmeen sukupolveen.

Taulukoissa tulokset on esitetty ikäluokittain, ei tarkastusajankohdan mukaan. Taulukoista on nähtävissä silmätarkastusten määrät ja löydökset, sekä prosentuaalinen terveiden määrä viimeiseltä kymmeneltä vuodelta.

Vuosi	Syntyneitä	Tutkittu	Tutkittu %	Terveitä	Terveitä %
2014	1395	136	10%	126	93%
2015	1597	148	9%	140	95%
2016	1334	115	9%	113	98%
2017	1661	105	6%	100	95%
2018	1405	83	6%	83	100%
2019	1396	70	5%	64	91%
2020	1419	82	6%	77	94%
2021	1499	59	4%	54	92%
2022	1162	14	1%	14	100%
2023	968	6	1%	6	100%

Lähde: Koiranet 31.12.2023

Diagnoosi	Esiintymiä
Distichiasis, todettu	5
Distichiasis/Ektooppinen cilia, todettu	1
Ei todettu perinnöllisiä silmäsairauksia	786
Kaihin laajuus, laaja	1
Kaihin laajuus, lievä	1
Katarakta, jonka sijaintia ei ole määritelty, epäilyttävä	2
Kortikaalinen katarakta, todettu	10
Linssikoloboma, todettu	1
Muu verkkokalvon sairaus, todettu	3
Muu vähämerkityksellinen kaihi, todettu	3
PHTVL/PHPV, sairauden aste 2 - 6	3
Posterior polaarinen katarakta, todettu	5
PPM, iris-iris, diagnoosi avoin	2
PPM, iris-iris, todettu	2
PPM, levymäinen, todettu	1
PRA, todettu	1
Puutteellinen kyynelkanavan aukko, todettu	1

RD, geograafinen, todettu	5
RD, multifokaali, todettu	1
Sarveiskalvon dystrofia/degeneraatio, todettu	4
Silmämuutosten vakavuus, kohtalainen	1
Silmämuutosten vakavuus, lievä	4
Silmämuutosten vakavuus, vakava	1

Lähde: KoiraNet

Harmaakaihi eli katarakta

Perinnöllinen harmaakaihi (ent. hereditaarinen katarakta, HC) samentaa silmän linssin osittain tai kokonaan. Useimpien muotojen periytymismallia ei vielä tiedetä. Sairauden alkamisikä vaihtelee suuresti. Perinnöllinen kaihi on yleensä molemminpuolinen ja johtaa sokeuteen, jos linssien samentuminen on täydellinen. Jos kaihisamentuma jää hyvin pieneksi, sillä ei ole vaikutusta koiran näkökykyyn. Edennyt kaihi aiheuttaa silmän sisäistä suonikalvontulehdusta ja siten voi aiheuttaa kipua.

Katarakta eli kaihi voi olla perinnöllinen tai ei-perinnöllinen, synnynnäinen tai hankittu. Syntymän ja 8 viikon iän välillä todetut kataraktat ovat synnynnäisiä. Esimerkkinä hankitusta kataraktasta on sokeritautiin liittyvä, usein hyvin nopeasti täydelliseksi kaihiksi kehittyvä diabeettinen katarakta. Muita esimerkkejä hankitusta kaihista ovat esimerkiksi vanhuuden kaihi ja PRA:han liittyvä toissijainen kaihi. Ns. nukleaariskleroosi (ei luokitella kaihiksi) on normaaliin ikääntymiseen liittyvä muutos, jossa linssin ydin tiivistyessään muuttuu 'opaalinharmaaksi'. Muutoksella ei ole merkittävää vaikutusta näkökykyyn.

Perinnöllinen kaihi -diagnoosin saanutta koiraa ei saa käyttää jalostukseen. Poikkeuksena ovat perinnölliseksi todetut ja oletetut *muut vähämerkitykselliset linssin kaihimuutokset*, joita saa käyttää jalostukseen terveen kumppanin kanssa.

(Lähde: www.kennelliitto.fi Sari Jalomäki, Elina Pietilä ja Päivi Vanhapelto, Artikkelit päivitetty 9/2016)

Verkkokalvon kehityshäiriö (RD)

Verkkokalvon kehityshäiriö (retinal dysplasia, RD) jaetaan kolmeen muotoon. Lievimmässä, multifokaalissa RD:ssä (mRD) muutokset ovat pieniä, yksittäisiä tai lukuisia poimuja verkkokalvolla. Muutokset pysyvät yleensä ennallaan ja niiden merkitys koiralle on hyvin vähäinen. mRD -koiria voi käyttää jalostukseen terveen kumppanin kanssa.

Geograafisessa RD:ssä (gRD) muutos on laajempi ja yleensä melko keskellä silmänpohjaa, jolloin sillä voi olla vaikutusta näkökykyyn. Muutokseen liittyy myös paikallista verkkokalvon ohentumista ja joskus myös irtaamaa. Kennelliitto suosittelee, että gRD-koiria käytetään jalostukseen vain terveen parituskumppanin kanssa.

Vakavin muoto (ns. totaali RD, tRD) on onneksi harvinaisin. Siinä verkkokalvon kehitys on jäänyt merkittävästi kesken eikä se ole kiinnittynyt normaaliin paikkaansa. Silmä on sokea ja siinä on usein muitakin kehityshäiriöitä. tRD -koiria ei pidä käyttää jalostukseen.

Eri muodoilla (mRD, gRD ja tRD) ei toistaiseksi ole todistettu olevan geneettistä yhteyttä.

(Lähde: www.kennelliitto.fi Sari Jalomäki, Elina Pietilä ja Päivi Vanhapelto, Artikkelit päivitetty 9/2016)

Silmien suhteen tilanne on jämtlanninpystykorvalla niin hyvä, että tällä hetkellä ei ole tarpeen liittää silmätutkimusta PEVISA- ohjelmaan, vaan koiran omistajia kannustetaan vapaaehtoisesti tarkastuttamaan koiriensa silmiä. Kuolinsyyksi silmänsairaus on KoiraNetissä ilmoitettu kaikkiaan 12 jämtlanninpystykorvalle.

Kyynärnivelen kasvuhäiriöt

Kyynärnivelen kasvuhäiriö (engl. elbow dysplasia, ED) on yleisin isojen ja jättikokoisten koirien etujalan nivelkivun ja ontumisen aiheuttaja. Kyynärnivelen kasvuhäiriön eri muotoja ovat varislisäkkeen (processus coronoideus) sisemmän osan sairaus, olkaluun nivelnastan (condylus humeralis) sisemmän osan osteokondroosi ja kiinnittymätön kyynärpään uloke (processus anconaeus). Kyynärnivelen inkongruenssia (nivelpintojen epäyhdenmukaisuutta) pidetään tärkeänä syynä kaikkiin edellä mainittuihin kasvuhäiriöihin ja myös se lasketaan kyynärnivelen kasvuhäiriöksi.

Kyynärnivelen kasvuhäiriön periytyminen on kvantitatiivista eli siihen vaikuttaa useita eri geenejä. Kasvuhäiriön tyyppi vaihtelee eri roduilla, mikä viittaa siihen, että aiheuttajina ovat eri geenit. Kyynärnivelen kasvuhäiriö on yleisempää uroksilla todennäköisesti urosten suuremman painon ja mahdollisesti myös hormonaalisten tekijöiden takia. Nykykäsityksen mukaan perinnöllisillä tekijöillä on suurin osuus kyynärnivelen kasvuhäiriön synnyssä, mutta ympäristötekijöillä on osuutensa sen ilmenemisessä.

Kaikissa kyynärnivelen kasvuhäiriöissä oireet alkavat keskimäärin 4 – 7 kuukauden iässä. Tyypillinen oire on ontuminen, joka voi pahentua rasituksessa tai olla voimakkainta levon jälkeen. Ontuminen voi olla jatkuvaa tai ajoittaista. Omistajan voi olla vaikea havaita koiran ontumista, jos kasvuhäiriö on molemminpuolinen. Toisinaan kasvuhäiriö on molemmissa kyynärnivelissä, vaikka koira ontuu vain toista jalkaa. Usein oireet huomataan vasta aikuisiällä ja silloin oireet johtuvat kasvuhäiriön seurauksena kehittyneestä nivelrikosta. Kiinnittymätön kyynärpään uloke ei välttämättä oireile nuorella koiralla ja se voi olla röntgenkuvauksen sivulöydös.

Kaikkien kyynärnivelen kasvuhäiriöiden seurauksena on ainakin hoitamattomana yleensä nivelrikko. Leikattuunkin jalkaan kehittyä usein jonkin asteinen nivelrikko, mutta sen määrä voi olla vähäisempää ja se voi kehittyä myöhemmin kuin ilman leikkausta hoidetussa nivelessä. Kyynärnivelen nivelrikko invalidisoi koiraa yleensä pahemmin kuin esim. lonkkien nivelrikko, koska koiran painosta noin 60 % on etuosalla. Nivelrikon hoidossa tärkeitä ovat painon pudotus, liikunnan rajoitus ja tarvittaessa käytetään myös tulehduskipulääkkeitä. Lisäksi voidaan käyttää nivelnesteeseen koostumusta parantavia lääkkeitä ja ravintolisiä.

Suomessa kyynärnivelen arviointi perustuu pääasiassa nivelrikon merkkeihin, mutta myös muut kasvuhäiriöön viittaavat röntgenlöydökset huomioidaan.

Suomessa arvostelussa käytetään [IEWG:n](#) (International Elbow Working Group) esittämää kansainvälistä kyynärniveldysplasian arvosteluasteikkoa:

0	Ei muutoksia.	Normaali kyynärnivel.
1	Lievät muutokset.	Lievät nivelrikkomuutokset (artroosi) yleensä ensiksi kyynärpään ulokkeen (processus anconaeus) yläpinnassa (2 mm vahvuuteen saakka) ja/tai lieveästi lisääntynyttä luun tiiviyyttä varislisäkkeen (processus coroneidu) kantaosassa.
2	Kohtalaiset muutokset.	Edellä mainittuja muutoksia 5 mm saakka ja/tai selkeästi lisääntynyttä luun tiiviyyttä varislisäkkeen kantaosassa ja/tai muita kyynärniveldysplasiaan (kiinnittymätön kyynärpään uloke, sisemmän varislisäkkeen sairaus, osteokondroosi) viittaavia muutoksia ja/tai lievää nivelen epämuotoisuutta.
3	Voimakkaat muutokset.	Edellisen ylittävät nivelrikkomuutokset/voimakas nivelen epämuotoisuus. Todettavissa oleva kyynärniveldysplasia (kiinnittymätön kyynärpään uloke, isemmän varislisäkkeen sairaus, osteokondroosi).

(Lähde: www.kennelliitto.fi/ ELT Anu Lappalainen. Päivitetty 30.11.2020)

Kyynärnivelten tarkastukset ovat lisääntyneet viime vuosina ja nykyisin noin 15 % syntyneistä

tarkastetaan. Jalostusneuvonta onkin suositellut, että kyynärnivelet kuvattaisiin lonkkakuvauksen yhteydessä ja näin saadaan samalla kertaa tutkimustietoa kyynärten suhteen. Kuten taulukosta näkyy, tilanne kyynärnivelten suhteen on varsin hyvä. 0-lausuntojen osuus tasaisesti 90 ja 95 prosentin välillä. Kuolinsyynksi kyynärniveldysplasia on KoiranNettiin ilmoitettu kolmelle jämtlanninpystykorvalle. Jalostusneuvonta suosittelee kyynärlausunnon 1 saaneelle koiralle ainoastaan 0- tarkastettua kumppania. Kuvaustuloksella 2 ei saa suositusta. Tarkastusmäärien vähäisyyden vuoksi jämtlanninpystykorville ei voi laskea kyynärille jalostusarvo- eli BLUP-indeksiä.

Vuosi	Tutkittu	0	1	2	3
2014	16 %	91 %	7 %	1 %	0 %
2015	17 %	90 %	4 %	4 %	1 %
2016	20 %	91 %	6 %	2 %	2 %
2017	18 %	93 %	4 %	2 %	1 %
2018	18 %	86 %	7 %	3 %	3 %
2019	17 %	88 %	9 %	2 %	2 %
2020	18 %	87 %	8 %	2 %	3 %
2021	12 %	89 %	6 %	3 %	2 %
2022	6 %	90 %	6 %	3 %	1 %
Yhteensä	15 %	90 %	6 %	3 %	2 %

Lähde: Koiranet 31.12.2023

Lonkkanivelen kasvuhäiriö

Lonkkanivelen kasvuhäiriö eli ”lonkkavika”, (engl. hip dysplasia, HD) on koirien yleisin luuston ja nivelten kasvuhäiriö. Se voidaan määritellä perinnölliseksi lonkkanivelen löysyydeksi. Lonkat ovat syntymähetkellä silmämääräisesti normaalit, mutta muutokset alkavat jo pennun ensimmäisten elinviikkojen aikana.

Löysyys johtaa reisiluun pään ja lonkkamaljan riittämättömään kontaktiin. Alueelle kohdistuu epänormaalin suuri paine, joka on sitä suurempi mitä pienempi kontaktialue on. Tämä voi johtaa mikromurtumiin ja lonkkamaljan mataloitumiseen. Noin vuoden iässä lantion luutumisen on täydellistä ja yleensä kipukin helpottaa tässä iässä.

Lonkkanivelen kasvuhäiriö johtaa usein nivelrikkoon. Nivelrikon kehittymisen aikatauluun ja tyyppiin vaikuttavat rotukohtaiset ja yksilölliset erot. Lonkkanivelen kasvuhäiriön perimmäistä syytä ei tiedetä, mutta se periytyy kvantitatiivisesti eli siihen vaikuttaa useita eri geenejä. Myös ympäristöllä on vaikutusta lonkkavian ilmenemiseen ja vaikeusasteeseen.

Lonkkanivelen kasvuhäiriötä tavataan lähes kaikilla roduilla, mutta sen yleisyys vaihtelee roduittain. Oireet voidaan huomata pentuna 3-12 kuukauden iässä, jolloin kipu johtuu löysyyden aiheuttamasta nivelkapselin tulehduksesta tai luukalvon hermojen jännityksestä ja repeämisestä. Nuorilla koirilla oireina voivat olla takajalkojen ontuminen, ”pupuhyppelely”, ylösnousuvaikkeudet levon jälkeen, liikkumishaluttomuus ja nakshteleva ääni kävellessä. Oireet voivat alkaa äkillisesti ja omistaja voi liittää ne johonkin tapaturmaan. Oireet voivat vähentyä selvästi tai loppua kokonaan jopa useiksi vuosiksi, kun nivelen ympärille muodostuva sidekudos vähentää nivelen löysyyttä.

Toinen oireilevien koirien ryhmä on aikuiset koirat, joiden oireiden synnä on nivelrikko. Vanhemmilla nivelrikkoisilla koirilla oireet voivat olla epämääräisiä ja oireilu laitetaan usein vanhenemisen piikkiin. Tyypillisiä oireita ovat takajalkojen ontuminen ja jäykkyys liikkeessä. Lonkkavikainen koira yrittää viedä painoa pois takaosalta, mikä ilmenee kävellessä selkälänjan aaltoiluna ja lantion kiertymisinä. Tämä johtaa myös takaosan lihaskatoon ja etupään lihasten voimistumiseen.

Lonkkanivelen kasvuhäiriön ja siitä johtuvan nivelrikon hoidossa on ruokinnalla keskeinen merkitys. Ylipaino pahentaa oireita ja pelkkä painon pudotus voi helpottaa koiran oloa.

Lonkkavian vastustamisohjelma perustuu lonkkien röntgenkuvaukseen. Lonkkanivelen kasvuhäiriön periytyvyys on kohtuullinen. Ilmiasuunkin perustuva jalostusvalinta johtaa tuloksiin, jos valinta on systemaattista eikä lonkkavikaisia koiria käytetä. Jalostusarvoindeksien ([BLUP-indeksit](#)) avulla valinta on tehokkaampaa.

Suomessa käytetään FCI:n vahvistamaa kansainvälistä lonkkaniveldysplasian arvosteluasteikkoa:

A	Ei muutoksia
B	Lähes normaali / rajatapaus
C	Lievä dysplasia
D	Kohtalainen (keskivaikea) dysplasia
E	Vaikea dysplasia

(lähde: www.kennelliitto.fi/ ELT Anu Lappalainen. Päivitetty 25.5.2023)

Alla olevassa kaaviossa on esitetty Jämtlanninpystykorvan lonkkanivelen kuvaustuloksia. Voidaan todeta, että A ja B -lonkkaisten osuus on keskiarvoltaan noin 89 %. Käytäntö on osoittanut sen, että C lonkkaisia ei käytetä juurikaan jalostukseen, etenkään uroksia. Nykyisin käytössä olevat lonkkaindeksit mahdollistavat myös C-lonkkaisten käytön jalostukseen, kunhan yhdistelmän yhteinen lonkkaindeksitavoite toteutuu. Lonkkaindeksit perustuvat BLUP-indeksien lasketaan. Tällöin paitsi koiran oma kuvaustulos, myös sen jälkeläisten ja lähisukulaisten kuvaustulokset vaikuttavat indeksiin. Riittävällä määrällä kuvaustuloksia indeksin varmuutta voidaan parantaa ja se ennustaa tällöin koiran mahdollisia perinnöllisiä ominaisuuksia tarkemmin.

Jämtlanninpystykorvan uroksen ja nartun yhteenlaskettu lonkkaindeksi tulee olla vähintään 190. Tarkoituksena on, että perimältään huonon lonkkarakenteen omaavat koirat jäävät jalostuksen ulkopuolelle. Raja-arvo on tietoisesti vähemmän kuin indeksilaskennassa on suositeltu (kahden indeksin summan tulisi olla suurempi keskiarvojen summan eli 200). Raja-arvon pitäminen alle 200:n ei ole toistaiseksi huonontanut rodun lonkkatulosten tilastoa.

Taulukoissa tulokset on esitetty ikäluokittain. Tarkoitus on, että taulukosta näemme trendin siitä, mihin suuntaan kehitys on koirakannassa menossa.

Vuosi	Tutkittu	A	B	C	D	E
2014	22 %	55 %	34 %	9 %	2 %	0 %
2015	22 %	58 %	28 %	10 %	3 %	0 %
2016	23 %	63 %	30 %	6 %	1 %	0 %
2017	21 %	58 %	30 %	8 %	3 %	0 %
2018	20 %	60 %	29 %	8 %	2 %	0 %
2019	18 %	67 %	20 %	10 %	2 %	0 %
2020	19 %	63 %	25 %	9 %	3 %	0 %
2021	13 %	67 %	27 %	3 %	2 %	1 %
2022	6 %	64 %	27 %	5 %	3 %	0 %
Yhteensä	17 %	61 %	28 %	8 %	2 %	0 %

Lähde: Koiranet 31.12.2023

PEVISasta poisjäntti ei ole huonontanut Jämtlanninpystykorvien lonkkakuvaustilastoja.

Muut rodulla Suomessa havaitut merkittävät sairaudet:

- yksittäisiä polvilumpioivikoja. Tutkittuja on alle 10 % yksilöistä, terveitä niitä n. 98 %. Lausunnon 1 saaneelle suositellaan ainoastaan terveeksi tarkastettua kumppania.
- selkärangan LTV muutokset. Yksittäisiä tapauksia. Oireilevaa koiraa ei käytetä jalostukseen
- yksittäisiä sydänsairautapauksia - satunnaisia ilmoituksia epilepsiasta, muutamia tapauksia vuodessa. Sairaaksi todettuja ja näiden sisaruksia ei suositella käytettävän jalostukseen.
- munuaisten vajaatoimintaa muutamia tapauksia vuodessa
- yksittäisiä myosiittitapauksia - tulehdussairauksia, anaalirauhas-, kurkku- ja korvatulehduksia.

4.3.3 Yleisimmät kuolinsyyt

Jämtlanninpystykorvalle merkityt kaikki kuolinsyyt Kennelliiton jalostustietojärjestelmässä

Kuolinsyy	Keskim. elinikä	Yhteensä
Hengitystiesairaus	7 vuotta 8 kuukautta	9
Hermostollinen sairaus	4 vuotta 7 kuukautta	35
Iho- ja korvasairaudet	7 vuotta 1 kuukautta	10
Immunologinen sairaus	8 vuotta 0 kuukautta	17
Kadonnut	5 vuotta 1 kuukautta	56
Kasvainsairaudet, syöpä	9 vuotta 4 kuukautta	433
Kuollut ilman sairauden diagnosointia	8 vuotta 3 kuukautta	409
Käyttökoira ei sovellu käyttötarkoitukseensa	4 vuotta 5 kuukautta	140
Lopetus ilman sairauden diagnosointia	8 vuotta 0 kuukautta	568
Lopetus käytös- tai käyttäytymishäiriöiden vuoksi	4 vuotta 4 kuukautta	148
Luusto- ja nivelsairaus	5 vuotta 5 kuukautta	104
Maksan ja ruoansulatuskanavan sairaus	6 vuotta 10 kuukautta	142
Muu sairaus, jota ei ole listalla	7 vuotta 1 kuukautta	296
Pennun synnynnäinen vika tai epämuodostuma	0 vuotta 5 kuukautta	15
Petovahinko	5 vuotta 4 kuukautta	81
Selkäsairaus	7 vuotta 9 kuukautta	34
Silmäsairaus	8 vuotta 8 kuukautta	20
Sisäeritysrauhasten sairaus	8 vuotta 7 kuukautta	27
Sydänsairaus	8 vuotta 8 kuukautta	91
Synnytysvaikeus	6 vuotta 4 kuukautta	9
Tapaturma tai liikennevahinko	4 vuotta 7 kuukautta	854
Vanhuus (luonnollinen tai lopetus)	11 vuotta 11 kuukautta	1042
Virtsatie- ja lisääntymiselinten sairaus	8 vuotta 3 kuukautta	123
Kuolinsyytä ei ole ilmoitettu	7 vuotta 8 kuukautta	1006
Kaikki yhteensä	7 vuotta 10 kuukautta	5669

Tilasto on otettu KoiraNet-järjestelmästä 6.2.2024.

Erittely kuolinsyineen ajalta 2014-2023

Kuolinsyy	Keskim. elinikä	Yhteensä
Hengitystiesairaus	5 vuotta 2 kuukautta	3
Hermostollinen sairaus	3 vuotta 7 kuukautta	17
Iho- ja korvasairaudet	4 vuotta 10 kuukautta	3

Immunologinen sairaus	4 vuotta 0 kuukautta	3
Kadonnut	3 vuotta 2 kuukautta	16
Kasvainsairaudet, syöpä	6 vuotta 5 kuukautta	52
Kuollut ilman sairauden diagnosointia	4 vuotta 8 kuukautta	77
Käyttökoira ei sovellu käyttötarkoitukseensa	3 vuotta 4 kuukautta	65
Lopetus ilman sairauden diagnosointia	4 vuotta 7 kuukautta	68
Lopetus käytös- tai käyttäytymishäiriöiden vuoksi	3 vuotta 8 kuukautta	46
Luusto- ja nivelsairaus	3 vuotta 5 kuukautta	38
Maksan ja ruoansulatuskanavan sairaus	3 vuotta 11 kuukautta	52
Muu sairaus, jota ei ole listalla	3 vuotta 9 kuukautta	77
Pennun synnynnäinen vika tai epämuodostuma	0 vuotta 6 kuukautta	8
Petovahinko	3 vuotta 8 kuukautta	28
Selkäsairaus	5 vuotta 11 kuukautta	13
Silmäsairaus	7 vuotta 2 kuukautta	1
Sisäeritysrauhasten sairaus	5 vuotta 11 kuukautta	4
Sydänsairaus	3 vuotta 10 kuukautta	12
Tapaturma tai liikennevahinko	3 vuotta 1 kuukautta	289
Vanhuus (luonnollinen tai lopetus)	7 vuotta 8 kuukautta	9
Virtsatie- ja lisääntymiselinten sairaus	4 vuotta 6 kuukautta	23
Kuolinsyytä ei ole ilmoitettu	4 vuotta 4 kuukautta	150
Kaikki yhteensä	3 vuotta 11 kuukautta	1054

Kuolinsyytilaston mukaan, jossa on kaikki ilmoitetut, rodun keski-ikä on 7 v ja 10 kk. Vanhuuteen jämtlanninpystykorva on menehtynyt keskimäärin 11 v 11 kk ikäisenä.

Tilastoerittely 2014-2023:

Käyttökoiran vaarana ovat katoamiset, petovahingot, tapaturmat ja liikennevahingot, joita on 2014-2023 välisenä aikana ilmoitettu 289 kpl (27,4 %).

Käytös- tai käyttäytymishäiriöiden takia on lopetettu 46 kpl (4,4 %), joissa syinä arkuus, vihaisuus, pelokkuus tms. Synnä se, että koira ei sovellu käyttötarkoitukseensa, on lopetettu 65 koiraa (6,2 %). Keski-ikä käyttöön soveltumattomuuden vuoksi lopetetuilla on vain 3 v 4kk. Eri kasvainsairauksiin eli syöpiin on kuollut 52 kpl (4,9 %) keskimäärin 6,5 vuoden iässä. Mahalaukun kiertyminen on myös varsin yleinen kuolinsyy 26 kpl (2,5 %).

Kuolinsyytä ei ole tiedetty tai kerrottu 216 kpl (20,5 %) ilmoitetuista. Olisi erittäin tärkeää, että koiranomistajat ilmoittaisivat Koiranetissä tai jalostusneuvonnalle koiransa kuolinsyy, jotta niistä saataisiin paremmin tietoa.

4.3.4 Lisääntyminen

Keskimääräinen pentuekoko

Jämtlanninpystykorvan keskimääräinen pentuekoko viimeisen 10 vuoden aikana on ollut 6,7. Pentuekoko on vaihdellut kyseisenä aikavälillä 6,3–6,9. Pentuekoko on pysynyt vakiona jo pitkän aikaa.

	2023	2022	2021	2020	2019	2018	2017	2016	2015	2014
Pentuekoko	6,3	6,7	6,8	6,6	6,5	6,8	6,8	6,5	6,9	6,6

Astumisvaikeudet

Astutusvaikeuksia on rodulla tiedossa kohtalaisen vähän. Jalostusneuvonnan tietoon tulleita tapauksia, joissa narttu on jäänyt astuttamatta uroksen haluttomuuden takia, on vain muutamia, lähinnä nuorilla, kokemattomilla uroksilla. Jonkin verran uroksissa esiintyy ns. pehmeyttä eli uros ei kestä nartun dominoivaa luonnetta. Muutamia kyvyttömiä uroksia on tullut jalostusneuvonnan tietoon.

Tiinehtymisvaikeudet

Jämtlanninpystykorvalla ei ole todettu olevan erityisiä tiinehtymisongelmia. Suurin osa tiinehtymisongelmista johtunee väärästä astutusajankohdasta. Miltei kaikki astutukset suoritetaan niin sanotusti luonnollisella menetelmällä, eikä keinohedelmöitystä juurikaan käytetä. Yhtenä jalostussuosituksen kriteerinä on ollut, että astutus ja synnytys onnistuvat luonnollisella tavalla. On ollut havaittavissa, että tyhjäksi jääneitä narttuja on ollut jonkin verran enemmän talvikiimaan astutettaessa. Yhtenä selittävänä tekijänä tähän voitaneen pitää pitkää ja raskasta metsästyskautta, joka on voinut vaikuttaa nartun tiinehtymiseen. Jonkin verran tiinehtymisongelmiin vaikuttavina tekijöinä ovat olleet urosten tulehdussairaudet, jotka ovat vaikuttaneet uroksen siementen laatuun.

Synnytysongelmat

Jämtlanninpystykorvalla ei ole todettu olevan erityisiä synnytysongelmia. Muutamia yksittäisiä tapauksia tulee silloin tällöin tietoon, jossa on tarvittu keisarisleikkauksia ja niissäkään useimmiten ei ole kyse varsinaisesta polttoheikkoudesta, vaan esim. kuolleista pennuista kohdussa, ylisuuresta pentueesta tai pienestä pentueesta (1-2 pentua).

Pentujen hoitamiseen liittyvät ongelmat nartuilla

Jämtlanninpystykorvalla ei ole jalostusneuvonnan tietoon tullut juurikaan pentujen hoitamiseen liittyviä ongelmia. Lähinnä näitä on esiintynyt satunnaisesti keisarisleikkauksen jälkeen.

Pentukuolleisuus

Pentukuolleisuudesta ei rotujärjestön jalostusneuvonnalla ole tarkkaa tietoa.

Synnyttäiset viat ja epämuodostumat

Synnyttäisistä vioista ja epämuodostumista ei ole rotujärjestön jalostusneuvonnalla tietoa. Pennun synnyttäinen vika tai epämuodostuma on ilmoitettu kuolinsyiksi kymmenelle koiralle.

4.3.5 Sairauksille ja lisääntymisongelmille altistavat anatomiset piirteet

Ulkomuotoon liittyvät anatomiset piirteet, jotka altistavat rodun yksilöt sairauksille tai lisääntymis- ja hyvinvointiongelmille

Jämtlanninpystykorva on hyvin alkukantainen pystykorvarotu, jolla ei ole vakavia sairauksille eikä lisääntymis- ja hyvinvointiongelmille altistavia anatomisia piirteitä.

4.3.6 Yhteenveto rodun keskeisimmistä ongelmista terveydessä ja lisääntymisessä

Keskeisimmät ongelmakohdat

Tyypillisimmät jämtlanninpystykorvalla esiintyvät terveysongelmat ovat tulehdussairauksia (kurkku – anaali - korvatulehdukset).

Ongelmien mahdollisia syitä

Tulehdussairaudet ovat tyypillisiä käyttökoiran sairauksia, esimerkiksi kurkkutulehdus voi aiheutua pitkistä haukuista lämpimällä säällä. Näihin voi liittyä myös perinnöllistä alttiutta, eli toiset sairastuvat herkemmin kuin toiset. Myös ruokinnalla voi olla vaikutusta.

4.4. Ulkomuoto

4.4.1 Rotumääritelmä

Alkuperämaa Ruotsi

Tulkinnan ovat koonneet ulkomuototuomarit Tarja Kallio ja Marjatta Pylvänäinen-Suorsa 2023.

KÄYTTÖTARKOITUS: Pääasiassa hirven, mutta myös karhun ja villisian metsästyksen käytettävä koira.

FCI:N LUOKITUS: Ryhmä 5 pystykorvat ja alkukantaiset koirat. Alaryhmä 2 pohjoiset metsästyskoirat. Käyttökoetulos vaaditaan vain Pohjoismaissa (Ruotsi, Norja ja Suomi).

LYHYT HISTORIAOSUUS: Jämtlanninpystykorva tunnustettiin virallisesti omaksi rodukseen vasta vuonna 1946, vaikka rotu edustaakin hyvin vanhaa koiratyyppeä, joka on tunnettu Pohjois-Ruotsissa aina alueen asuttamisesta saakka. Syynä oli se, että jämtlanninpystykorva ja sitä pienempi harmaa norjanhervikoira arvosteltiin kauan yhtenä rotuna, kunnes tilanne lopulta muuttui mahdottomaksi. Jämtlanninpystykorvaa käytetään pääasiassa hirvenmetsästykseseen mutta se soveltuu myös karhun, villisian ja ilveksen pyyntiin. Koiran odotetaan haukkuvan riistaa voimakkaasti, tarmokkaasti ja pitkään, mikä vaatii suurta voimaa ja kestävyyttä.

YLEISVAIKUTELMA: Suurikokoinen, korkeuttaan pitempi pystykorva; kuiva, voimakas ja tiivisrakenteinen, mutta myös joustava ja ryhdikäs. Runko ei saa vaikuttaa pitkältä eikä myöskään olla liian raskas.

Tulkintaa: Tyypillisiä yleisvaikutelmaan vaikuttavia virheitä ovat neliömäisyys, raskaus, syvärintaisuus sekä keveys, korkearaajaisuus ja kevytluustoisuus. Luuston tulee olla tasapainossa kokonaisuuden kanssa.

KÄYTTÄYTYMINEN / LUONNE: Rohkea ja tarmokas, silti hyvin rauhallinen.

PÄÄ: Kuiva, pitkänomainen ja korvien välistä suhteellisen leveä. **KALLO:** Hieman kaartuva. **OTSAPENGER:** Selvästi havaittava mutta ei liian jyrkkä. **KIRSU:** Musta ja leveä, sieraimet hyvin avoimet.

KUONO: Etäisyys otsapenkereestä kirsuun on hieman pienempi kuin otsapenkereestä niskakyyhmyyn. Kuono kapenee tasaisesti kirsua kohti. Se ei saa vaikuttaa ylhäältä eikä sivulta katsottuna suipolta. Kuononselkä on suora, leveä ja voimakas. **HUULET:** Tiiviit. **LEUAT / HAMPAAT:** Leikkaava purenta. **POSKET:** Lihaksikkaat mutta eivät pullottavat. **SILMÄT:** Soikeahkot ja väriltään ruskeat. Ilme on tarkkaavainen ja rauhallinen. **KORVAT:** Korkealle kiinnittyneet, teräväkärkiset ja jäykästi pystyssä, liikkuvaiset ja hieman pitemmät kuin korvantyven levein kohta. Korvalehden sisäpuoli on hyvin karvoittunut.

Tulkintaa: Kapea kallo ja liian jyrkkä otsapenger, suippo kuono-osa, löysät huulet ja liian korostuneet posket alentavat palkintosijaa. Tasapurenta on hyväksyttävä. Ylä- ja alapurenta ovat hylkääviä virheitä. P1 ja M3 puutokset hyväksytään. Leukojen tulee olla vahvat, tarpeeksi leveät ja normaalisti kehittyneet. Hampaiston puutokset tulee kirjata arvosteluun. Ruskean eri sävyt silmissä ovat hyväksyttäviä. Vaaleat, keltaiseen vivahtavat silmät häiritsevät ilmettä. Silmät ovat mantelinmuotoiset, eivät pyöreät eivätkä ulkonevat. Korvien tulee olla jäykästi pystyssä, ei pehmeitä taittuvia. Riippuvat korvat ovat hylkäävä virhe.

KAULA: Pitkä, kuiva, vahva ja ryhdikäs.

Tulkintaa: Lyhyt, ohut, lihakseton kaula ja tyyliön niskan kaari vaikuttavat kokonaiskuvaan.

RUNKO: Vahva, kuiva ja hieman säkäraketta pitempi. **YLÄLINJA:** Suora, säästä lantiota kohti hieman laskeva. **LANNE:** Leveä ja hyvin kehittynyt. **LANTIO:** Leveä ja vain hieman viisto. **RINTAKEHÄ:** Syvä ja kyljet selvästi kaareutuneet. **ALALINJA JA VATSA:** Vatsaviiva on hieman ylös vetäytynyt.

Tulkintaa: Runko on säkäkorkeutta pidempi, mutta ei saa vaikuttaa liian pitkältä. Rungon tulee olla voimakas, kuiva ja jäntevä. Raskasrunkoisuus ei ole toivottava. Selkälinjan tulee olla tasaisesti laskeva ja suora sekä seistessä että liikkeessä, selän lihaksisto on vahva. Rintakehän tulee olla riittävän pitkä ja ulottua kyynärpäihin, ei alle eikä yli ja vatsaviivan hieman kohoava. Rungon pituuden tulee tulla pitkästä rintakehästä ja lyhyestä lanneosasta, eikä päinvastoin.

HÄNTÄ: Ylöskiinnittynyt, keskipitkä ja tasapaksu. Asennoltaan löysästi kiertynyt ja matalalle reittä vasten kaareutunut. Häntä on tiheäkarvainen, ei viirimäinen.

Tulkintaa: Ihannehäntä on riittävän pitkä ja kiertyy löysästi ja matalasti reittä vasten. Häntäkoukku esiintyy ja se tulee kirjata arvosteluun. Tiukasti kiertyneet, suorat ja avonaiset hännät ovat virheitä. Ohut, piiskamainen häntä on vakava virhe.

RAAJAT ETURAAJAT:

LAVAT: Pitkät ja viistot. **KYYNÄRPAÄT:** Tiiviisti rungonmyötäiset. **KYYNÄRVARRET:** Suorat, kuivat ja vahvaluustoiset. **VÄLIKÄMMENET:** Vahvat ja hieman viistot. **ETUKÄPÄLÄT:** Vahvat, soikeahkot ja eteenpäin suuntautuneet. Varpaat ovat tiiviisti yhdessä.

TAKARAAJAT: YLEISVAIKUTELMA: Takaraajat ovat takaa katsottuna yhdensuuntaiset. **REIDET:** Leveät ja lihaksikkaat. **POLVET:** Selvä polvikulma. **SÄÄRET:** Vahvat ja lihaksikkaat. **KINTEREET:** Selvä kinnerkulma.

VÄLIJALAT: Vahvat, eivät liian pitkät. **TAKAKÄPÄLÄT:** Kuten etukäpäälät.

Tulkintaa: Sekä etu- ja takaosan kulmausten tulee olla tasapainossa. Liian avoimet kulmaukset sekä litteät ja hajavarpaiset käpäälät ovat vakavia virheitä. Heikot välikämmenet vaikuttavat koiran liikkumiseen.

LIIKKEET: Voimakkaat ja vapaat, hyvä askelpituus. Ravissa lähes yksijalkinen.

Tulkintaa: Tyypilliset rodunomaiset liikkeet ovat maatavoittavat. Liikkeisiin vaikuttavia vakavia virheitä ovat kevyt raajaluusto, jyrkkä lantio, huono polvi- ja kinnerkulma sekä avoimet kulmaukset. Maatavoittavat ja voimakkaat liikkeet ovat tärkeä osa kokonaisuutta arvosteltaessa.

KARVAPEITE KARVA: Kaksinkertainen karvapeite. Peitinkarva on melko rungonmyötäistä mutta ei litteää, aluskarva lyhyttä, pehmeää ja vaaleaa, mieluiten kermanväristä. Karva on päässä ja raajojen etupuolella lyhyttä ja sileää, pitempää rinnassa, kaulassa, hännässä ja raajojen ja reisien takaosassa.

VÄRI: Tumman- tai vaaleanharmaa. Tyypilliset merkit: vaaleanharmaat tai kermanväriset alueet kuonon sivuilla, poskissa, kurkussa, rinnassa, vatsassa, raajoissa ja hännän alapuolella.

Tulkintaa: Pohjavillan puute, vähäinen, laineikas tai liian pitkä karvapeite vaikuttavat palkintosijaan virheen vakavuuden mukaan. Karvanlähtö ei ole laatuarvostelussa laatupalkintoa laskeva tekijä. Ridge (niskassa esiintyvä vastakarvaan kulkeva kuvio) tulee kirjata arvosteluun. Pehmeä peitinkarva pitää huomioida. Rotumääritelmän mukaan väri voi olla tummemman tai vaaleamman harmaa. Liian tummat/mustat koirat ovat yleistyneet, poikkeamat rotumääritelmän väristä kirjataan arvosteluun. Kurkusta rinnankärkeen ulottuva yhtäjaksoinen selvästi erottuva valkoinen raita eli solmio on virhe ja arvostellaan vakavuuden mukaan. Epäpuhdas väri ns. nokisuus vaaleissa merkeissä on virhe ja arvostellaan vakavuuden mukaan.

KOKO SÄKÄKORKEUS: Urokset 57–65 cm, ihannekorkeus 61 cm. Nartut 52–60 cm, ihannekorkeus 56 cm.

VIRHEET: Kaikki poikkeamat edellä mainituista kohdista luetaan virheiksi suhteutettuna virheen vakavuuteen ja sen vaikutukseen koiran terveyteen ja hyvinvointiin sekä kykyyn toimia perinteisessä käyttötarkoituksessa.

- keltaiset silmät
- kupera otsa ja ulkonevat posket
- häntä voimakkaasti kiertynyt, liian lyhyt, liian löysä, tai ei kosketa selkää
- kurkusta rinnan kärkeen ulottuva yhtäjaksoinen, selvästi erottuva valkoinen raita ("solmio")
- tyypillisten vaaleampien alueiden puuttuminen kurkusta ja rinnasta
- kauttaaltaan mustalla sävyttynyt, nokinen karvapeite

VAKAVAT VIRHEET:

- heikko, kehittymätön alaleuka
- suippo kuono
- muiden kuin P1- ja M3-hampaiden puuttuminen
- virheelliset mittasuhteet, neliömäisyys
- kevyt tai liian raskas rakenne
- siro luusto
- litteät, hajavarpaiset käpälät
- riittämättömät etu- ja/tai takakulmaukset
- ohut, piiskamainen häntä
- liian lyhyt tai avoin karvapeite

HYLKÄVÄT VIRHEET:

- vihaisuus tai liiallinen arkuus
- selvästi epänormaali rakenne tai käyttäytyminen
- ylä- tai alapurenta
- riippuvat korvat
- vaaleiden merkkien puuttuminen kuonosta ja poskista
- muu kuin rotumääritelmän sallima säkäkorkeus

HUOM. Uroksilla tulee olla kaksi normaalisti kehittyntä kivistä täysin laskeutuneina kivespussiin. Jalostukseen tulee käyttää vain toiminnallisesti ja kliinisesti terveitä, rakenteeltaan rodunomaisia koiria.

Jalostukseen tulee käyttää terveitä, rakenteeltaan rodunomaisia koiria. Jämtlanninpystykorvan ulkomuotovaatimukset määrittelee rodun kotimaa Ruotsi. Suomalaisilla ei siten ole suurta mahdollisuutta vaikuttaa rotumääritelmään, mutta rotujärjestöllä ja kasvattajilla on kuitenkin suuri vastuu jämtlanninpystykorvan ulkomuodon kehittymisessä Suomessa. Eräs merkittävä työkalu rodun ulkomuodon parantamiseen on rotujärjestön ulkomuototoimikunnan järjestämä koulutus ulkomuototuomareille. Ulkomuototoimikunta seuraa rodun ulkomuodon kehitystä ja sitä, miten hyvin se vastaa rotumääritelmää. Rodun ulkomuodossa esiintyviin poikkeamiin puututaan koulutuksissa ja niistä tiedotetaan mm. rotujärjestön lehdessä kasvattajille sekä muille rodun harrastajille. Lisäksi vuosittain järjestetyillä Jalostuspäivillä ulkomuototoimikunta järjestää luentoja aiheista, joissa esitellään ulkomuotoon liittyvät tärkeimmät kehitystavoitteet.

4.4.2 Näyttelyt ja jalostustarkastukset

Rodun koirien näyttelykäynnit

Alla olevasta taulukosta ilmenee rodun näyttelykäyntien kokonaismäärä vuosittain.

Osa koirista ei käy koskaan näyttelyssä ja osa koirista käy varsin aktiivisesti niissä. Käyttökoiraroduissa pääpaino on tietenkin metsästysominaisuuksissa ja siten näyttelyaktiivisuus on osalla koiranomistajista laimeaa. Näyttelykänneissä on tapahtunut nousua vuoden 2019 jälkeen. Eri näyttelyarvostelujen prosenttiosuudet ovat olleet taulukossa näkyvien viiden vuoden aikana pysyneet hyvin vakioina.

Vuosi	ERI	EH	H	T	EVA	HYL	Yhteensä
2019	50% (1187 tulosta)	31% (745 tulosta)	16% (373 tulosta)	2% (37 tulosta)	0% (10 tulosta)	1% (14 tulosta)	2366 tulosta
2020	50% (484 tulosta)	36% (345 tulosta)	12% (115 tulosta)	1% (10 tulosta)	0% (0 tulosta)	1% (9 tulosta)	963 tulosta
2021	46% (672 tulosta)	36% (517 tulosta)	16% (232 tulosta)	1% (16 tulosta)	0% (4 tulosta)	0% (6 tulosta)	1447 tulosta
2022	50% (1076 tulosta)	33% (707 tulosta)	15% (334 tulosta)	1% (32 tulosta)	0% (6 tulosta)	0% (9 tulosta)	2164 tulosta
2023	55%(1243 tulosta)	30%(663 tulosta)	13%(302 tulosta)	1%(14 tulosta)	0%(12 tulosta)	0%(7 tulosta)	2241 tulosta

Lähde: KoiraNet 4.1.2023

Rodun koirien jalostustarkastukset

Vuosina 2013-2023 on jalostustarkastettu yhteensä 205 koira. Jalostustarkastuksissa koirat on arvosteltu ulkomuodollisesti ja viime vuosina myös luonnetestattu. Arvostellut koirat ovat olleet luonteeltaan, ulkomuodoltaan sekä metsästysominaisuuksiltaan rodun erinomaisia edustajia.

Jalostustarkastuksiin koirat valitaan seuraavien pääperiaatteiden mukaan:

- varhaiskypsyyss
- hyvät käyttökoetulokset
- hyvä pentuearvo
- ei tiedossa olevia sairauksia tai vikoja
- sukutaulu
- ulkomuodoltaan vähintään hyvä rotunsa edustaja, vähintään H:lla palkittu
- periyttämisenäytöt.

4.4.3 Ulkomuoto ja rodun käyttötarkoitus

Käyttökoiralle terve rakenne ja oikea vahvuusaste ovat kaiken perusta. Jämtlanninpystykorvan on metsästyskäytössä oltava kestävä, voimakas ja nopea. Tämä edellyttää, että koira on kooltaan keskikokoinen ja rungon mittasuhteiltaan säkäkorkeuttaan hieman pidempi. Kaula on kuiva, keskipitkä ja vahva. Rintakehä on pitkä ja syvyydeltään puolet korkeudesta ja ulottuu kyynärpäihin. Luusto on suhteellisen vahva, välikämmenet hieman viistot ja käpälät tiiviit ja kootut. Etu- ja takakulmaukset ovat keskivahvat ja tasapainossa keskenään. Häntä on ylös kiinnittynyt ja oikea-asentoinen.

4.4.4 Yhteenveto rodun keskeisimmistä ulkomuoto- ja rakenneongelmista

Keskeisimmät ongelmakohdat

Jämtlanninpystykorvan tulee olla terveesti rakentunut käyttökoira. Tämä vaatii terveen, kestävä rakenteen sekä nopeutta ja voimaa sopivassa suhteessa. Koon tulisi pysyä rotumääritelmän rajoissa ja tavoitteena olisi ihannekokoinen koira. Osa koirista on liian neliömäisiä, jolloin kulmaukset ovat usein myös liian niukat. Myös kevyitä koiria esiintyy. Keveys ei kuitenkaan käyttötilanteissa ole yhtä suuri rasite kuin liiallinen raskaus.

Epätasapaino syvän, raskaan rintakehän ja kevyen takaosan välillä vaikuttaa kokonaiskestävyyteen.

Lyhyet kaulat ja runsaat kaulanahkat ovat yleistymässä. Takaosien rakenteissa on melko usein puutteita. Lantiot ovat liian lyhyitä ja jyrkkiä, jolloin selvät kulmaukset katoavat ja takaraajojen askel jää voimattomaksi ja rungon alle. Rakenteellisia ongelmia ovat myös heikot välikämmenet, litteät kypälät ja kevyt luusto.

Rakenteelliset puutteet heijastuvat suoraan koiran kestävyteen metsästyskäytössä. Värissä esiintyy jonkin verran huomauttamista, yleisväriltään hyvinkin tummat koirat ovat yleistyneet. Solmioita tulee vastaan silloin tällöin, samoin nokisia värimerkkejä. Hännäkiinnitykset ovat jyrkkäasentoiseen lantioon liittyen alhaisia. Hännät ovat usein myös väärasentoisia tai liian lyhyitä. Pehmeitä korvia on esiintynyt aina. Rodun pääasiallinen tehtävä on toimia apuna hirvenmetsästyksessä joten, käyttöpuolen ominaisuudet ohjaavat jalostusta eniten. Siksi ulkomuotoon liittyvät seikat tulevat kasvattajien keskuudessa arvoasteikossa monesti vasta alempana eivätkä siten ohjaa jalostusta eniten.

Ongelmien mahdollisia syitä

Jalostuksessa yhdistetään keskenään samanlaisilla rakenneongelmilla olevia koiria. Rakenteisiin ja niiden virheisiin ei kiinnitetä tarpeeksi huomiota. Ulkomuotoon liittyvät seikat huomioidaan kasvattajien keskuudessa vähempi arvoisena eikä se siten ohjaa jalostusta.

5. YHTEENVETO AIEMMAN JALOSTUKSEN TAVOITEOHJELMAN TOTEUTUMISESTA

Rodun edellisen jalostuksen tavoiteohjelman voimassaolokausi
2020-2024

Rodun ensimmäisen tavoiteohjelman voimassaolokausi
2004-2008

5.1 Käytetyimpien jalostuskoirien taso

	Synt. vuosi	Pennut			Lonkat		Kynnärnivelet		Polvet		Silmät	
		Pentueet	Yhteensä	Toisessa polvessa	Tutkittu %	Sairas %	Tutkittu %	Sairas %	Tutkittu %	Sairas %	Tutkittu %	Sairas %
Rusmosan Fenix	2014	19	142	307	31 %	2 %	29 %	17 %	6 %	*	8 %	*
Pietun Mosku	2012	17	135	695	33 %	5 %	26 %	6 %	14 %	5 %	15 %	5 %
Karhunkaatajan Quatro	2015	18	127	404	24 %	10 %	23 %	0 %	9 %	*	9 %	*
Karhunkaatajan Cassius	2011	19	125	558	36 %	7 %	31 %	5 %	14 %	0 %	20 %	0 %
Piteälvens Motto	2015	18	124	175	34 %	2 %	33 %	12 %	12 %	0 %	10 %	8 %
Kuudes Aisti Mosku	2010	17	123	405	24 %	13 %	21 %	8 %	7 %	*	10 %	0 %
Botnebekken's Jänkä	2011	21	122	348	31 %	8 %	26 %	6 %	13 %	0 %	13 %	6 %
Tarinakummun Uupee	2015	21	122	467	49 %	5 %	48 %	16 %	9 %	*	11 %	0 %
Rusmosan Weeti	2012	19	119	347	35 %	2 %	29 %	11 %	7 %	*	10 %	0 %
Raikukorven Wappe	2012	13	113	309	31 %	20 %	24 %	4 %	10 %	0 %	12 %	15 %
Högsnärets Härje	2016	16	111	98	23 %	35 %	23 %	16 %	8 %	*	6 %	*
Onnivaaran QS Bondi	2019	16	110	104	15 %	0 %	15 %	6 %	5 %	*	5 %	*
Tuikesalon Welho	2010	15	110	556	39 %	5 %	34 %	8 %	15 %	0 %	22 %	0 %
Rusmosan Timi	2015	15	109	134	20 %	0 %	19 %	5 %	7 %	*	10 %	0 %
Kirkkokaarron Eesau	2010	14	105	428	36 %	11 %	24 %	4 %	15 %	0 %	17 %	0 %
Karhunkeräjän Turre	2010	15	100	612	37 %	22 %	29 %	7 %	16 %	0 %	13 %	0 %

Käytetyimpien urosten (yli 100 jälkeläistä), synt 2010> jälkeläistilasto KoiraNet 2.1.2024

5.2 Aiemman jalostuksen tavoiteohjelman toteutuminen

Aikaisemman jalostuksen tavoiteohjelmaa on pyritty toteuttamaan suunnitellun mukaisesti.

Tavoite	Toimenpide	Tulos
<p><u>Jalostuspohja</u></p> <ul style="list-style-type: none"> - tavoitteena on pitää jalostuspohja riittävän laajana - matadoruroksia ei käytetä - kehitetään Pohjoismaista yhteistyötä - sukusiitos ei ylitä 5 % kahdeksalla polvella laskettuna 	<ul style="list-style-type: none"> - jälkeläisrajoitussuositus max 40 pentua ilman jalostusohjeissa edellytettyjä koetuloksia - uroksen ensimmäisen polven jälkeläismääräraja max 120 pentua - jalostusneuvonta: pyydetessä annetaan urosvaihtoehtoja - jalostussuositukset: seurataan sukusiitoksen kehittymistä - koordinoidaan eri urosten mahdollisimman laajaa jalostuskäyttöä - aloitetaan kehittämään uutta jalostusta palvelevaa tietokantaa 	<p>Ei ole noudatettu max. 40 jälkeläisen rajaa.</p> <p>Pohjoismaisen yhteistyö ei ole vaikuttanut toivotulla tavalla.</p> <p>Sukusiiton on pysynyt asetetuissa tavoitteissa.</p>
<p><u>Luonne ja käyttäytyminen</u></p> <ul style="list-style-type: none"> - tavoitteena on säilyttää rotumääritelmän mukainen luonne - vihaisuutta ei esiinny - lisääntymiskäyttäytyminen säilyy luonnollisena 	<ul style="list-style-type: none"> - järjestetään jalostustarkastus, joista saa tietoa luonteesta. -jalostuksesta karsitaan arat ja vihaisuutta osoittavat urokset. -karsitaan lisääntymisongelmaiset yksilöt jalostuksesta. - kehitetään tietokantoja paremmin jalostusta palveleviksi 	<p>Jalostukseen käytettävät yksilöt ovat rotumääritelmän mukaisia ja vihaiset yksilöt on karsittu jalostuksesta.</p> <p>-Tietokanta on edelleen kehitteillä, käyttöönotto syksyllä 2024.</p>
<p><u>Käyttöominaisuudet</u></p> <ul style="list-style-type: none"> -Pyritään pitämään rodun käyttöominaisuudet saavutetulla tasolla, käyttämällä jalostukseen hyvin toimivia hirvikoiria. 	<ul style="list-style-type: none"> - seurataan käyttöominaisuuksia aktiivisesti eri kanavista -koetuloksista ja välitetään tieto kasvattajille - ylläpidetään ja kehitetään hyvää pohjoismaista yhteistyötä -karsitaan jalostuksesta toimimattomat/koetuloksettomat yksilöt 	<p>Käyttöominaisuudet ovat korkealla tasolla. Suunnitelluissa tavoitteissa on onnistuttu.</p>
<p><u>Terveys ja lisääntyminen</u></p> <ul style="list-style-type: none"> -Pyritään pitämään rotu terveenä ja korkeatasoisena sekä luonnollisesti lisääntyvänä. 	<ul style="list-style-type: none"> -Käytetään jalostukseen vain terveitä koiria -Karsitaan "sairaait" koirat jalostuksesta -karsitaan olemattoman sukupuolivietin omaavat yksilöt jalostuksesta. 	<p>Terveystulokset ovat pysyneet toivotulla tasolla.</p> <p>Lisääntymisongelmat ovat vähentyneet ja rodulla on harvoin lisääntymisongelmia.</p>
<p><u>Ulkomuoto</u></p> <ul style="list-style-type: none"> -Pyritään pitämään rodun ulkomuoto korkeatasoisena 	<ul style="list-style-type: none"> - järjestetään jalostustarkastus vuosittain - seurataan ulkomuotoa aktiivisesti eri kanavista 	<p>Jämtlanninpystykorvan ulkomuoto on näyttelytulosten mukaan korkeatasoinen.</p>

Jalostuksen ulkopuolelle jäävien koirien osuus

Jalostuksen ulkopuolelle jää uroksista noin 90 % ja nartuista noin 80 %.

Jalostussuosituksen ja PEVISAn ajantasaisuuden arviointi

Jalostussuosituksiin on tehty viime vuosina pieniä muutoksia sen mukaan mitä on katsottu tarpeelliseksi. Uroksen suurin suositeltava jälkeläismäärä on 120. Toinen muutos on vuoden 2018 loppupuolella toteutettu sukusiitosprosenttien lasku. Muutoksen myötä A-suositukseen sukusiitosprosentti saa olla enintään viisi prosenttia kahdeksalla sukupolvella laskettuna.

Yli kahdeksalla prosentilla ei saa suositusta ollenkaan.

Jämtlanninpystykorva ei ole mukana PEVISA-ohjelmassa. Suositusehdot on laadittu siten, että suositusta ei tule saamaan koiran toiseen astutukseen, mikäli lonkkia ei ole kuvattu. Mitään muutakaan osa-aluetta ei nähdä tarpeelliseksi ottaa PEVISAn.

6. JALOSTUKSEN TAVOITTEET JA TOTEUTUS

6.1 Jalostuksen tavoitteet

Jalostuspohja

Tavoitteena on pitää jalostuspohja riittävän laajana, matadoriuroksia ei käytetä, jotta sitä kautta ei rodun perinnöllinen vaihtelu ts. geenipohja pieneneisi. Toimenpiteenä jalostuspohjalle asetetuille tavoitteille 2020-2024 on kirjattu mm. jälkeläisrajoitus max.40 pentua. Koiratietokannan ja jalostustaulukoiden ylläpitoa ja kehitystä jatketaan edelleen, jotta jalostustiedon seuranta kulkisi mahdollisimman reaaliajassa. Siitokseen käytettävän ulkomaisen koiran lähtömaan tiedot hankitaan julkaistavaksi kotimaassa. Pohjoismaiden välistä yhteistyötä lisätään koiratietokantojen vaihdolla, kun koira siirtyy maasta toiseen. Ylläpidetään kielitaitoista yhteyshenkilöverkostoa pohjoismaiden välillä.

Jalostusneuvojat antavat pyydettyinä urosvaihtoehtoja. Jalostussuosituksissa koordinoidaan eri urosten mahdollisimman laajaa jalostuskäyttöä, kehitetään Pohjoismaista yhteistyötä. Järjestö ylläpitää jäsenistölleen ilmaista pentuneuvontaa.

Käyttäytyminen ja luonne

Yksi tärkeimpiä päämääriä on rotumääritelmän mukaisen luonteen säilyttäminen rohkeana, pelottomana ja tarmokkaana, sekä säilyttää normaali lisääntymisvietti. Vihaisuutta ei saa esiintyä.

Käyttöominaisuudet

Tavoitteista tärkein on säilyttää aikaisemmin saavutetut hyvät, sitkeän suurriistakoiran käyttöominaisuudet ja kehittää niitä vieläkin paremmiksi käytännön metsästyksen soveltuviksi.

Eri käyttöominaisuuksien jalostamisen helpottamiseksi kehitetään BLUP – indeksi järjestelmää voimassa olevien hirvenhaukkukoekoesääntöjen mukaisesti. Seurataan eri osa-alueiden periytyvyyttä ja muutetaan indeksilaskennan kaavaa muun muassa sen mukaan, miten hirvenhaukkukokeen säännöt sen mahdollistavat. Pyritään saamaan käyttöindeksit jalostuksen avuksi mahdollisimman nopeasti.

Rotujärjestön jalostustoiminnan tavoitteena on säilyttää rodun alkuperäinen tavoite olla henkisesti ja fyysisesti terve, rodunomaisen ulkomuodon omaava suurriistakoira. Painopistealueita tulee lisätä monikäyttöisyyden suuntaan. Tavoitteena on laajentaa käyttöaluetta hirvitaipumuksen lisäksi yhteiskunnan- ja viranomaistahojen tarpeita vastaamaan mm. karhun- ja jäljestämistaipumuksen suuntaan.

Terveys ja lisääntyminen

Terveyden päämääriä on kartoittaa yleisimpien sairauksien esiintymistiheyttä ja pyrkiä entistä avoimempaan kulttuuriin sairauksista tiedottamisessa. Seurataan lonkkaindeksien kehitystä ja

käytetään niitä apuna jalostuksessa. Seurataan edelleen silmä- yms. sairauksia kannustamalla siitokseen käytettävää koirakantaa silmänsairaus- yms. sairaustutkimuksiin. Jatketaan terveystietojen keräämistä ja tilastoimista. Pyritään hyödyntämään geenitutkimuksesta saatua tietoa. Pyritään aktivoimaan jäsenistöä, että ilmoittavat koirien sairauksia mahdollisimman paljon. Tehdään jäsenille kysely rodun terveystilanteeseen liittyen, sekä rodun kasvattajille kysely pentukuolleisuudesta ja astutusongelmista.

Ulkomuoto

Tavoitteena on säilyttää rodunomainen, metsästykseseen soveltuva ulkomuoto mm. koko ja rakenne. Ulkomuodollisesti oikea tyyppi tulee säilyttää. Ulkomuodon jalostus ei saa mennä terveyden, eikä käyttöominaisuuksien edelle.

6.2 Suositukset jalostuskoirille ja yhdistelmille

Suositukset jalostukseen käytettävien koirien ja yhdistelmien ominaisuuksista

Yleiset vaatimukset jalostusurokselle:

- Koiran on oltava perimältään niin hyvä yksilö, että sen jälkeläisistä voidaan odottaa tulevan myös rotunsa erinomaisia edustajia, sekä ulkomuoto- että käyttöominaisuuksiltaan.
- Hyvä terveys ja ei eri yhdistelmissä toistuvia todettuja perinnöllisiä sairauksia (koskee myös jälkeläisiä).
- Mahdollisimman hyvä oma pentuearvo.
- Käyttökokeen 1 palkinto alle 30 kk iässä.
- Oikea luonne (arkuus – vihaisuus).
- Normaali lisääntymisvietti.
- Jämtlanninpystykorvalla jälkeläisiä max. 40 kpl, ellei em. jälkeläismäärästä vähintään 30% ole haukkunut joko HIRV-1 tai KARH-1 tuloksen. Jälkeläisnäyttöjä vähintään kolmesta pentueesta. (huomioidaan myös Ruotsissa tai Norjassa saavutetut tulokset)
- Jälkeläisiä max. 120 kpl Suomessa, mikäli jälkeläisnäytöt sitä edellyttävät.
- Urosta suositellaan max. kaksi kertaa samalle nartulle, mikäli ensimmäinen pentue on osoittautunut erinomaiseksi koetuloksilla mitaten (ei perättäisiin pentueisiin, ellei edellinen pentue ole ollut lukumäärältään pieni tai sukupuolijakaumaltaan yksipuolinen).
- Uros sopii suunnitellulle nartulle sukunsa puolesta em. kriteerit täyttäen.

Yleiset vaatimukset jalostusnartulle:

- Koiran on oltava perimältään niin hyvä yksilö, että sen jälkeläisistä voidaan odottaa tulevan myös rotunsa erinomaisia edustajia, sekä ulkomuoto- että käyttöominaisuuksiltaan.
- Hyvä terveys ja ei eri urosten kanssa toistuvia todettuja perinnöllisiä sairauksia (koskee myös jälkeläisiä).
- Mahdollisimman hyvä oma pentuearvo.
- Oikea luonne (arkuus – vihaisuus).
- Astuttaminen ja synnytys onnistuvat luonnollisesti.
- Narttu sopii suunnitellulle urokselle sukunsa puolesta em. kriteerit täyttäen.
- Lähtökohtaisesti yli 8-vuotiaalle narttukoiralle ei anneta jalostussuositusta.

Erityiset vaatimukset urokselle ja nartulle koskien jalostusneuvojan suosituksia:

A-suositus

- Molemmilla vanhemmilla 4xHIRV1 alle 36kk iässä
- Molemmilla vanhemmilla näyttelytulos vähintään H
- Molemmat vanhemmat lonkkakuvattu, yksittäinen lonkkaindeksi vähintään 85, vanhempien keskiarvoindeksi vähintään 95, ei C: tä huonompaa kuvaustulosta
- Sukusiitos% yläraja 5% 8 sukupolvea
- Käyttöindeksien osa-alueitten mukaan toisen heikkouksia vahvistetaan toisen vahvuuksilla
- Ei todettuja perinnöllisiä sairauksia
- Molempien vanhempien kyynäret kuvattu (alkaen 2019 syntyneistä koirista), tulos 0/0 , lähisuvussa (3 sukupolvea ei todettu kyynärvikaa molemmin puolin)
- Toinen vanhemmista kuvaamatta (syntynyt ennen vuotta 2019), toisella vanhemmista kuvaustulos 0/0
- Toisella vanhemmista tulos 0/1 tai 1/1 ja toisella vanhemmista tulos 0/0 ja lähisuvussa (3 sukupolvea) ei todettu kyynärvikaa
- Molemmat vanhemmista kuvaamattomia ja lähisuvussa (3 sukupolvea) ei todettu kyynärvikaa (tällöin molemmat vanhemmat oltava syntyneitä ennen 2019 vuotta)

B-suositus

- Molemmilla vanhemmilla 4xHIRV1
- Molemmilla vanhemmilla näyttelytulos vähintään H
- Toinen vanhemmista lonkkakuvattu, KA- indeksi (mikäli on) vähintään 95, ei C: tä huonompaa kuvaustulosta. Kuvaamattomalla vanhemmalla vain yksi pentue saa suosituksen. Tämän jälkeen koira automaattisesti karenssissa, kunnes lonkat ovat kuvattu.
- Sukusiitos% yläraja 6,5% 8 sukupolvea
- Toinen tai molemmat vanhemmista kuvaamattomia 2019 syntyneillä vanhemmilla ja lähisuvussa (3 sukupolvea) ei todettua kyynärvikaa.
- Toisella vanhemmista kuvaustulos 0/1 tai 1/1 ja toisella kuvaamatta
- Toinen vanhemmista kuvaamatta ja lähisuvussa (3 sukupolvea) todettu kyynärvikaa

C-suositus

- Molemmilla vanhemmilla koetulos 4xHIRV1 tai 1xKARH1
- Molemmilla vanhemmilla näyttelytulos vähintään H
- Toinen vanhemmista lonkkakuvattu, ei C: tä huonompaa kuvaustulosta. Kuvaamattomalla vanhemmalla vain yksi pentue saa suosituksen. Tämän jälkeen koira automaattisesti karenssissa, kunnes lonkat ovat kuvattu.
- Sukusiitos% yläraja 8% 8 sukupolvea

–: (ei jalostusneuvojan suositusta)

- Uros tai narttu ei täytä jalostuskoiran vaatimuksia
- Uros ”karenssissa” tai uroksella liikaa jälkeläisiä
- Yhdistelmässä yhdistyy perinnöllisiä sairauksia tai ominaisuuksia, jotka eivät ole toivottuja
- Sukusiitos ylittää 8 sukupolvea 8 %
- Ei ole otettu yhteyttä jalostusneuvontaan ennen astutusta
- Uros on valittu jalostusneuvonnan antamisen jälkeen
- Uusintayhdistelmälle ei suositusta, poislukien pieni pentue (1-2pentua).

Suositus yksittäisen koiran maksimijälkeläismäärälle

Jälkeläisiä max. 40 kpl, ellei em. jälkeläismäärästä vähintään 25% HIRV-1 palkinnon haukkuneita

(jälkeläisnäyttöjä vähintään kolmesta pentueesta).
Jälkeläisiä max. 120 kpl suomessa, mikäli jälkeläisnäytöt sitä edellyttävät.

6.3 Rotujärjestön toimenpiteet

Tärkeimpänä jalostusta ohjaavana tekijänä ovat jalostusvaliokunnan laatimat ja hallituksen hyväksymät toimintaohjeet. Ohjeissa määritetään mm. vähimmäisvaatimukset siitoskoirille, sukusiitosaste, maksimi jälkeläismäärä, ohjeet jalostusneuvojille, nartun perättäiseen kiimaan astuttamisen puolto (Kennelliitto päättää poikkeusluvista), sekä ulkomaisen jalostusmateriaalin hankinta ja käyttö. Lisäksi kaikki 6.1 kohdassa asetetut jalostustavoitteet pyritään saavuttamaan kaikilla osa-alueilla.

6.4 Uhat ja mahdollisuudet sekä varautuminen ongelmiin

Rodun jalostuksen suurimmat uhat ja mahdollisuudet

POPULAATIO	
Vahvuudet: -Riistaverisyys -Hyvä luonne -Populaation riittävä koko	Heikkoudet: -Yksittäisten urosten suuret jälkeläismäärät
Mahdollisuudet: -Yhteistyö naapurimaiden kanssa -Paremmat käyttöominaisuus- ja terveysseurantamittarit -Kentän aktiivisuuden lisääntyminen	Uhat: -Metsästyskäytön rajoittuminen (sudet) -Liikennemäärien kasvu/tapaturmat -Rajojen sulkeutuminen esim. rabieksen takia

LUONNE	
Vahvuudet: -Ihmissystävällisyys -Rohkeus -Avoimuus -Sopeutuvuus eri olosuhteisiin	Heikkoudet: -Haukkuherkkyys -Arkuus lähinnä nartuilla -Tottelemattomuus -Joissain yksilöissä ylikorostunut vartiointivietti
Mahdollisuudet: -Monikäyttöisyys -Koulutettavuus -Jalostettavuus	Uhat: -Vihaisuus -Riistaverisyyden väheneminen -Sopeutuminen taajamiin -Pehmeät luonteet (nartuilla)

TERVEYS	
Vahvuudet: -Vahva rakenne -Rasituskestävyys -Ulkona viihtyvä	Heikkoudet: -Tulehdussairaudet -Perinnölliset sairaudet -Terveystiedottaminen
Mahdollisuudet: -Terve ja hyvä suurriistakoira myös tulevaisuudessa -BULP-indeksien käyttö jatkossakin (lonkat) -Tehollinen populaatio melko suuri	Uhat: -Saasteet (heikot olosuhteet) -Huono teollinen ruoka -Sukusiitos -Perinnölliset sairaudet

KÄYTTÖOMINAISUUDET	
Vahvuudet:	Heikkoudet:

-Varhaiskypsyys -Työskentelysitkeys -Työskentelyvarmuus -Jäljitystaipumus -Hirvenkäsittelytaito	-Jaksottainen haukku -Ohjattavuus hirvityöskentelyssä ja haussa
Mahdollisuudet: -Viranomaiskäyttö jäljitystilanteissa -Muun riistan metsästysmahdollisuuksien lisääntyminen	Uhat: -Petokannan liiallinen kasvu, joka arkaannuttaa hirvieläimet sekä uhkaavat koiran henkeä metsästyksen aikana -Riistakantojen rakennemuutos (kauris- ja peurakantojen kasvu) -Hirvikantojen heikkeneminen -Koe- ja metsästyskoirien erottuminen toisistaan -Liiallinen ulkomuodon korostuminen jalostusvalinnoissa (väri) -Hirvenkäsittelytaidon heikkeneminen

ULKOMUOTO	
Vahvuudet: -Ulkomuodollisesti terverakenteinen -Ulkomuodon hyvä taso -myös kotikoiraksi sopiva -Kauniit koirat toimivat myös metsästyksessä -Laaja populaatio; paljon koiria eri linjoissa	Heikkoudet: -Etuosan raskas rakenne -Heikko takaosa -Suuri säkäkorkeus -Liiallinen rungon ja luuston keveys -Epätasapainoiset tai avoimet kulmaukset
Mahdollisuudet: -Jalostusmateriaalia myös muista maista	Uhat: -Rakenteellisesti epäterveet koirat

Varautuminen ongelmiin

RISKI	SYY	VARAUTUMINEN	MITEN VÄLTETÄÄN	TOTEUTUESSAAN MERKITSEE
Petokannan kasvu	Petoeläinten rauhoitus	Mahdolliset suojaimekanismit koirille	Tuodaan rotujärjestönä riski esille	Koiran käyttö metsästyksessä vähenee, pennun kyselyt vähenee ja jalostus vaikeutuu. Käyttötarkoitus muuttuu kyttykoiraksi
Yksittäisten urosten suuret jälkeläismäärät	Muotikoirien käyttö jalostuksessa pentujen myynnin helpottamiseksi	Valistetaan kenttää tiedottamalla asiasta. Jalostussuosittelun hajauttaminen mahdollisimman useille eri uroksille	Maksimi jälkeläisrajoitus pidetään 120 jälkeläistä/uros	Tehollisen populaation laskeminen. Parituskumppanin löytäminen hankaloituu. Vaikea tehdä yhdistelmiä missä ei olisi matador koiria.
Sairauksien	Tiedon panttaus,	Kannustetaan	Hyödynnetään jo	Reksiteröintimäärien

lisääntyminen	terveystutkimusten väheksyntä, välinpitämättömyys sekä yksittäisten urosten suuret jälkeläismäärät.	koirien omistajia ja kasvattajia avoimeen tiedottamiseen rotujärjestölle. Terveyskyselyiden teko kasvattajille.	olemassa olevia terveystietoja ja mahdollista geenitestää.	lasku, tehollisen populaation lasku sekä jalostuksen vaikeutumisen.
Käyttöominaisuuksien heikkeneminen	Käytetään käyttöominaisuuksiltaan heikkoa koiraa jalostukseen.	Informoidaan kasvattajia asiasta, kannustetaan pennun ottajia varaamaan pentuja laadukkaista yhdistelmistä.	Käytetään jalostukseen tervettä, käyttöominaisuuksiltaan laadukasta ja rakenteeltaan tervettä koiraa	Rotumääritelmän mukainen käyttötarkoitus vähenee, pentujen kysyntä vähenee.

]

6.5 Toimintasuunnitelma ja tavoiteohjelman seuranta

Vuosi	Tehtävä tai projekti
2025	Varmistetaan jämtlanninpystykorvan pysyminen terveenä ja toimivana hirvikoirana keräämällä tietoa terveys ja koetuloksista. Välitetään tieto kasvattajille. Ollaan mahdollisuuksien sallimissa rajoissa mukana tietokantakehityksessä. Ylläpidetään ja kehitetään hyvää pohjoismaista yhteistyötä. Seurataan käyttöominaisuuksia, terveyttä, ulkomuotoa, populaation tilaa/monimuotoisuutta, luonnetta ym. aktiivisesti eri kanavista ja reagoidaan välittömästi, mikäli jollain osa-alueella tarvetta ilmenee. Lähetetään Kasvattajille kysely pentukuolleisuudesta sekä astutusongelmista. Rodulle laaditaan luonnetestin ihanneprofiili.
2026	Varmistetaan jämtlanninpystykorvan pysyminen terveenä ja toimivana hirvikoirana keräämällä tietoa terveys ja koetuloksista. Välitetään tietoa kasvattajille. Suoritetaan laajempi terveystutkimus kasvattajille sekä harrastajille. Ylläpidetään ja kehitetään hyvää pohjoismaista yhteistyötä. Seurataan käyttöominaisuuksia, terveyttä, ulkomuotoa, populaation tilaa/monimuotoisuutta, luonnetta ym. aktiivisesti eri kanavista ja reagoidaan välittömästi, mikäli jollain osa-alueella tarvetta ilmenee.
2027	Käyttöominaisuuksien sekä jämtlanninpystykorvien monikäyttöisyyden kysely harrastajille kerätäksemme tietoa mihin kaikkiin koirien kanssa osallistutaan ja mitä niiden kanssa harrastetaan, sekä niiden laajempi käyttöominaisuuksien kartoitus.
2028	Kasvattajille suunnattu pentuekysely pentuajasta, jossa paneudutaan kasvattajan näkökulmasta pentueen alkumetreiltä aina pennun luovutukseen saakka. Pentujen luonne- ja käyttäytymiseroja, kasvun seuranta sekä emon käyttäytymistä pentuajalla.
2029	Laaditaan ja hyväksytään rodulle uusi JTO ja tarkastellaan Pevisan tarpeellisuutta. Seurataan käyttöominaisuuksia, terveyttä, ulkomuotoa, populaation tilaa/monimuotoisuutta, luonnetta ym. aktiivisesti eri kanavista ja reagoidaan välittömästi, mikäli jollain osa-alueella tarvetta ilmenee.

JTO:n ja PEVISAn vaikutuksen seuraaminen

Jalostuksen tavoiteohjelma on kokonaisuudessaan luettavissa yhdistyksen nettisivuilla.

Jalostusvaliokunta on vastuussa järjestön hallitukselle toiminnastaan, joten järjestön hallitus valvoo tavoiteohjelman noudattamista. Rotujärjestö Suomen harmaahirvikoirajärjestö (Shhj ry) on velvollinen huomioimaan JTO:n tavoitteet vuotuista toimintasuunnitelmaa laatiessaan.

Jalostusvaliokunta on kuitenkin toimintaohjeensa mukaisesti ensisijaisesti vastuussa tavoiteohjelman noudattamisesta ja sen toteutumisen seurannasta. Jalostusvaliokunnan toimintakertomuksen yhteydessä on esitettävä yhteenveto edellisen vuoden rekisteröinneistä sekä muista kannan rakenteeseen vaikuttavista seikoista. Jalostusvaliokunnan toimintakertomus on julkaistava järjestön lehdessä sekä sen on oltava järjestön nettisivuilla luettavissa.

Jalostusvaliokunta on velvollinen raportoimaan vuosittain omana osionaan toimintakertomuksessa tavoiteohjelman toimenpiteiden toteutumisesta ja asetettujen päämäärien saavuttamisesta.

Tavoiteohjelma päivitetään tarvittaessa, kuitenkin vähintään viiden vuoden välein. Muutoksien tullessa tavoiteohjelmaan, on ne julkaistava yhdistyksen lehdessä ja nettisivuilla.

PEVISA:sta pois jäämisen vaikutuksia seurataan edelleen tilastoimalla vuosittain rodun lonkkakuvaustulosten kehitystä.

7. LÄHTEET

Kirjalliset lähteet Norsk Elghundklubbers Forbund 1899-1999 (Print House AS, OSLO)

Älghundar & älghundklubbar under 100 år (ISBN 91-631-6753-0)

Harmaita hirvikoiria 40 vuotta 1960-2000 (ISBN 952-91-8320-8)

Nordliga Jaktspetsar (B.O. Johansson & Rune B. Samuelsson, ISBN 91-534-1664-3)

Hirvikoiria – Älghunden, Suomen harmaahirvikoirajärjestön jäsenlehdet Suomen kennelliiton artikkelit, MMT Katariina Mäki Ulkomuotovaliokunnan rotumääritelmän tulkintaohjeet

Sähköiset lähteet:

Suomen Harmaahirvikoirajärjestön kotisivut <http://www.shhj.info/> Suomen kennelliiton

koiratietokanta <http://jalostus.kennelliitto.fi/frmEtusivu.aspx>

8. LIITTEET